

## GUARANDA



Escudo y Bandera del cantón Guaranda



Es el cantón más antiguo de la provincia, según el Decreto de Creación del cantón Guaranda, por Ley de División Territorial expedida por el Congreso de la Gran Colombia, el 23 de Junio de 1.824, se crea el cantón Guaranda, en la Provincia del Chimborazo, del Departamento del Ecuador; este pasa a pertenecer a la Provincia de Bolívar, por Ley de División Territorial de 17 de abril de 1.884.

**LÍMITES.-** Guaranda se halla limitado al Norte, por la Provincia de Cotopaxi, por la Cordillera de Angamarca; Al Sur, por los cantones de Chimbo y San Miguel; al Este, por la Cordillera Occidental de los Andes y las provincias de Tungurahua y Chimborazo y al Oeste, por los cantones : Caluma, Echeandía y Las Naves.

Guaranda, se halla a una altitud de 2.668 metros sobre el nivel del mar, con una temperatura media de 13, 5 a 16 grados y un promedio de lluvia anual de 786, 9 mm. Guaranda, es la capital de la Provincia y cabecera cantonal del mismo nombre, se encuentra rodeada de siete hermosas colinas: Loma de Guaranda, Cruz Loma, El Calvario, San Bartola, Tililag, Talalag y San Jacinto.

Guaranda, pasa a ser Corregimiento en 1.780 y el 11 de Noviembre de 1.811, fue elevada a la categoría de Villa, por la Junta Superior de Quito, por su gran importancia que poseía en la época.

**SUPERFICIE.-** Guaranda, tiene una superficie de: 1.820 kms<sup>2</sup> equivalente al 43,89% de la superficie total.

**POBLACIÓN.-** De acuerdo al Censo de Población del 2. 001, Guaranda posee 81.643 habitantes y con la Proyección de la Microregión del 2. 005, la población es de 88.027, distribuidos de la siguiente forma: URBANA, 22.368 habitantes y RURAL, 65.659 habitantes.

**DIVISIÓN POLÍTICA.-** El Cantón Guaranda, políticamente se encuentra formada por tres parroquias urbanas: Angel Polibio Cháves, Gabriel Ignacio Veintimilla y Guanujo. ; y ocho parroquias rurales : San Lorenzo, San Simón, Julio Moreno, Santa Fé, Salinas, Simiatug, Facundo Vela y San Luis de Pambil.

**SISTEMA OROGRÁFICO.-** En lo que corresponde al relieve, en su parte interandina, encontramos valles en Guaranda, Guanujo y San Simón. Guaranda, se encuentra en la parte Norte de la Hoya del Chimbo y



rodeada por la Cordillera Occidental de los Andes y el ramal de la Cordillera del Chimbo. Su relieve oscila entre los 4.100 metros en el sector Norte en el Arenal, y tanto al Sur como hacia el Occidente va descendiendo.

**HIDROGRAFÍA.-** El principal sistema hidrográfico, lo forman el Río Guaranda, que nace de los deshielos del Chimborazo con el nombre de Llangama y Culebrillas y baña la parte Oriental de Guaranda, y el Río Salinas, que rodea la parte Occidental del cantón y al unirse en la parte Sur de Guaranda, forman el Río Chimbo. El Río Llangama y Culebrillas, reciben como afluentes a pequeños riachuelos denominados: Panza, Quillitagu y Quinuacorral, que dan lugar a la formación del Río Guaranda; en cambio los riachuelos: Chinata, Guayama, Tarqui, Moya y Tusua, forman el Río Salinas.

En Guaranda, por ser la Capital de la Provincia, se encuentran todas las oficinas de las instituciones que representan a los Poderes del Estado, como son:

**LA GOBERNACION.-** Es en la cabecera provincial, en donde se encuentra esta institución, representada por el Gobernador y que hace las veces del Poder Ejecutivo. De igual manera, en los demás cantones son los Jefes Políticos, los representantes del Ejecutivo. Tenemos luego, el Intendente General de Policía, a igual que en los cantones los Comisarios Nacionales y de Policía, La Comisaría de la Mujer, y, en las parroquias rurales, se encuentran los Tenientes Políticos, con atribuciones consignadas en la Ley de Régimen Administrativo. También en la capital provincial, funciona la Oficina de Registro Civil Identificación y Cedulación; en los otros cantones funcionan las Oficinas de Registro Civil, y en las rurales, existe el área bajo la Dirección y Ley de Registro Civil.

**CORTE SUPERIOR DE JUSTICIA.-** Funciona desde el año 1.967. Está constituida por el Delegado del Consejo de la Judicatura, El Presidente, Secretaría General.

Salas: De lo Civil y de lo Penal.

Oficina de Sorteos y Oficina de Citaciones.

Diez Juzgados Civiles:

Cuatro en Guaranda ( 1º, 2º, 3º y 4º.).

En Chimbo, el Juzgado 5º .

En San Miguel, el 6º.

En Chillanes, el 7º.

En Echeandía, el 8º.

En Caluma, se encuentra el 9º. Y en Las Naves el 10º. A demás Guaranda, cuenta con el Defensor Público.

Juzgados Penales Seis:

En Guaranda Dos (Primero y Segundo)

El Tercero en San Miguel.

En Echeandía el Cuarto.

El Quinto en Chillanes.

En Caluma, el Sexto. Se encuentra en Guaranda, el Juzgado de la Niñez y Adolescencia; el Juzgado Provincial de Tránsito y el de Trabajo.

**TRIBUNAL ELECTORAL.-** Esta institución se encuentra formada por siete vocales designados por el Tribunal Electoral. Los mencionados vocales serán escogidos de las ternas que envían los partidos políticos, y, estarán representadas las diferentes tendencias políticas existentes. Por cada Vocal Principal, se elegirá un Suplente.

Los Vocales Principales y Suplentes, durarán dos años en el ejercicio de sus funciones. De acuerdo al Art. 23 (ex22).

Son Atribuciones del Tribunal Provincial Electoral :

1. Designar Presidente y Vicepresidente, de entre sus vocales;
2. Nombrar el Secretario del Tribunal, el mismo que deberá ser un abogado, como también a los demás funcionarios y empleados de la administración;
3. Designar y vigilar, dentro de la jurisdicción provincial, todos los actos electorales, impartir las instrucciones necesarias para su normal y correcta realización, cumplir y hacer cumplir las disposiciones impartidas por el Tribunal Supremo Electoral;



4. Realizar los escrutinios de las elecciones unipersonales y pluripersonales, en la provincia, convocar y escrutar los resultados populares en la provincia y proceso de revocatoria del mandato de su respectiva jurisdicción, así como los escrutinios provinciales de las elecciones realizadas, en la misma para Presidente y Vicepresidente de la República, representantes ante el Parlamento Andino y Consulta Popular Nacional;
5. Designar vocales de las juntas receptoras del voto;
6. Imponer las sanciones que sean de su competencia, de acuerdo a lo que dispone la Ley; y,
7. Ejercer y ejecutar todas las demás atribuciones que se encuentran señaladas en la Ley y Reglamentos, etc.

**GOBIERNO PROVINCIAL.**- Anteriormente denominado Consejo Provincial, pero que se lo puede llamar de ambas formas.

En la capital provincial, se encuentra, y es una institución de derecho público, tiene personería jurídica y fundamentalmente su misión es impulsar el desarrollo social, cultural y material de la provincia, con especial atención al sector rural y colaborar con el Estado y las municipalidades en la respectiva circunscripción, para la realización armónica de los fines nacionales.

El Gobierno Provincial está constituido por :

Prefecto, elegido por votación directa y secreta, dura cuatro años en sus funciones.

Vicepresidente, elegido de entre los cinco consejeros;

Presidente Ocasional, elegido de entre los cinco consejeros;

Cinco vocales, elegidos por votación popular. Duran cuatro años en sus funciones;

Secretario (a), debe ser de afuera, elegido en sesión.;

Síndico, debe ser un abogado, elegido en sesión de Consejo.(abogado de afuera);

Tesorero, elegido en sesión debe ser de afuera.

Directores Departamentales, nombrados en sesión de Consejo (son de afuera).

COMISIONES DE :

- a).- Legislación y Redacción (3 consejeros)
- b).- Obras Públicas Vialidad y Vivienda Popular (3 consejeros);
- c).- De Educación Pública y Deportes (3 consejeros);
- d).- De Economía y Finanzas (3 consejeros);
- e).- Cuestiones Sociales, Sanidad e Higiene (3 consejeros);
- f).- Municipalidades, Excusas y Calificaciones (3 consejeros);
- g).- Coordinación, Fomento, Turismo y Propaganda (3 consejeros) y
- h).- De Límites y Litigios (3consejeros).

Delegados del Gobierno Provincial, ante las siguientes instituciones:

- 1).- Federación Deportiva de Bolívar (1 consejero);
- 2.- Consejo Provincial de Tránsito (1 consejero);
- 3.- Empresa Eléctrica de Bolívar (1 consejero);
- 4.- Cedege (Prefecto o un consejero); y
- 5.- Corpecuador (Prefecto o un consejero).

Atribuciones del Consejo Provincial :

- a).- Dictar ordenanzas;
- b).- Aprobar el presupuesto anual;
- c).- Crear, modificar y suprimir tasas y contribuciones especiales de mejoras por los servicios públicos, de acuerdo a la ley;
- d).- Dirigir y realizar las obras públicas, que le corresponde, aprobar planos y presupuestos de dichas obras;
- e).- Ordenar la oportuna recaudación de las rentas que le pertenecieren, pedir la transferencia de la asignación del presupuesto fiscal, y el pago de las participaciones en contribuciones generales;
- f).- Recaudar los impuestos que tiene derecho, por medio de su Tesorero, o de los tesoreros municipales;
- g).- Invertir los fondos provenientes de tales impuestos y de los empréstitos que contraen, en los objetivos relacionados con sus fines, de acuerdo con la ordenanza del presupuesto;
- h).- Contratar empréstitos, garantizándolos con sus rentas y bienes. Los contratos respectivos se tramitarán de acuerdo con la ley, llenando to-



dos los requisitos exigidos para el efecto y tomando en cuenta los egresos que han de constar en las partidas presupuestarias respectivas, para atender al pago de amortización e intereses;

i).- Informar al Congreso sobre la conveniencia o inconveniencia de la creación de cantones;

j).- Promover convenios con los municipios, para llevar a cabo, conjuntamente obras de interés común, como carreteras, electrificación, agua potable, etc.

k).- Atender reclamos que se hicieren en nombre de las municipalidades de la Provincia, por la mala administración e inversión de sus rentas, , manifiesta negligencia o fraude en la administración cantonal, etc;

l).- Ejercer las atribuciones que le concede la Ley de caminos, en las vías que construya o mantenga;

m).- Prestar cooperación técnica o pecuniaria a las obras de interés nacional que se realicen en el territorio de la provincia;

n).- Crear preferentemente en el sector rural, ya sea directamente o en asocio con otras instituciones públicas o privadas, escuelas de trabajo, centros de educación de adultos presenciales y a distancia, centros de artesanos para la prevención de la violencia doméstica, para la atención y nutrición de la población infantil, niños de la calle, jóvenes, de las mujeres embarazadas, personas con discapacidad y de la tercera edad;

ñ).- Construir locales escolares;

o).- Colaborar con los organismos correspondientes en la explotación forestal y pesquera, ya para proteger las obras que construya, ya también para impedir la despoblación ictiológica y la tala de bosques, etc, etc;

p).- Expropiar, siguiendo los mismos procedimientos determinados para el caso, en la Ley de Régimen Municipal, inmuebles que se requieran para la apertura y seguridad de las vías, así como para prevenir su destrucción, para el ensanchamiento de poblaciones y, en general, lo que requiera para el cumplimiento específico de sus finalidades;

q).- Conocer y resolver de las reclamaciones que se le presentare, con respecto a la instalación de los concejos cantorales de su jurisdicción, así como del legal funcionamiento de los mismos, etc;

r).- Conocer y dictaminar sobre las resoluciones que expidan las municipalidades de su jurisdicción territorial, para donar inmuebles de su propiedad, de conformidad con lo previsto en la ley;s).- Conceder licencia, que pase de sesenta días, a los funcionarios y empleados, de acuerdo con lo dispuesto en la ley de la materia;

t).- Conceder licencia al Prefecto y a los Consejeros, hasta por un total de 60 días al año;

u).- Nombrar y remover a los jefes departamentales, de acuerdo con la ley y con las ternas presentadas por el Prefecto; y

v).- Ejercer las demás atribuciones señaladas en la Constitución y las leyes.

El presupuesto que maneja el Gobierno Provincial, es muy limitado. Es decir, cuenta con un presupuesto de Cinco Millones de Dólares y que son incrementados en un diez por ciento, y, de acuerdo a las necesidades imperativas de cada año.

Otras instituciones existentes en Guaranda, por ser capital provincial son los colegios de profesionales como:

Abogados, Médicos, Periodistas, Ingenieros, Odontólogos, Enfermeras, etc. El Comando de Policía Nacional, Cuerpo “Bolívar Número 11” y sus Destacamentos en los siete cantones, inclusive en las parroquias. De acuerdo a las funciones y actividades que realizan los Policías son: de Tránsito, se les encuentra en los cantones y en las carreteras.

La Policía Judicial, se encuentran en los cantones: Guaranda, Caluma y Echeandía. La Policía Rural, se encuentra en las parroquias cumpliendo fines específicos.

En los cantones Chimbo y San Miguel, tenemos las Escuelas de Formación de Tropa.

En lo Religioso, la Diócesis de Bolívar, con Obispo Titular, un Coajutor y su organización específica, con sacerdotes en todos los cantones de la Provincia, y no en la totalidad de las parroquias rurales. Acaba de cumplir las Bodas de Oro la Diócesis de Guaranda, cuya Bula fue otorgada por S.S. Pío XII, que acogió los reiterados pedidos del pueblo guarandeño y bolivarense. El primer Obispo de la Diócesis, fue Monseñor Cándido Rada, nombrado en 1.957, a quien le debemos la transformación material



y espiritual de Guaranda y la Provincia. El Huayco, ese hermoso Santuario en honor a **MAMA NATI**, fue construido con parte de su peculio y de la familia, como también con dineros que traía de sus repetidos viajes a Europa y EE. UU de Norte América, aunque luego de su viaje sin retorno, no hayan sido dignos de poner en el Santuario, un litro de pintura. No olvidemos que es un Santuario, visitado por la feligresía de todo el país y extranjeros. Aspiramos que las contribuciones que lo hacemos, sean invertidas en mejoras del edificio y su entorno. En Guaranda como capital provincial y a la vez como cantón, se encuentra LA ALCALDIA, con atribuciones de acuerdo a la Ley de Régimen Municipal y con un Presupuesto de SIETE MILLONES DE DOLARES.

#### **OTRAS INSTITUCIONES:**

Dirección Provincial de Educación Hispana;

Cruz Roja Provincial;

La Dirección Regional de Recursos Hídricos;

El Sindicato General de Choferes de Bolívar;

La Federación Provincial de Trabajadores;

La Federación Deportiva Provincial;

La Federación de Artesanos de Bolívar;

En el aspecto bancario:

El Banco Provincial de Fomento.

INFA

El Banco Sudamericano.

Dirección Provincial de Obras Públicas.

En lo Cultural:

La Casa de la Cultura Ecuatoriana, Núcleo de Bolívar, cuya estructura es la siguiente:

Presidente, cuatro Vocales, Principales y Suplentes y los miembros correspondientes.

En San Lorenzo funciona la Comisión Rural de Cultura, que está encargada la Biblioteca Popular.

Tenemos también la Dirección Provincial de Correos.

En Guaranda funcionan las siguientes cooperativas de ahorro y crédito :

Guaranda Ltda., Educadores, Función Judicial, El Sagrario, San José, Mushuc-Runa, San Pedro, Juan Pío de Mora y Cámara de Comercio de Ambato. Todas son Ltdas.

#### **CLUBES EXISTENTES EN GUARANDA:**

El Club Bolívar, el más antiguo de todos, aquí se forjaron muy buenos futbolistas, para finalmente transformarse en Club Social y Cultural.

Tenemos otros clubes y son:

Spencer, 15 de Mayo, Centenario, Huracán, Real Madrid, Primero de Mayo, Clarinada y Bolivarense.

#### **EMPRESAS DE TRANSPORTES:**

**FLOTA BOLIVAR.-** Es una empresa de buses la más antigua de la Provincia. En la actualidad cuenta con 50 unidades, todas nuevas, desde luego es la única manera para poder competir con las otras empresas. Recorre las siguientes rutas: Guaranda-Guayaquil, Guaranda-Ambato, Quito, Guaranda-Riobamba, Guaranda-Babahoyo, Guaranda-San Luis de Pambil, Guaranda-Caluma, Guaranda-Santo Domingo, y viceversa.

**SAN PEDRITO.-** Es otra empresa pionera en el transporte de pasajeros en Bolívar. En la actualidad tienen 37 unidades nuevas. Sus recorridos diarios son los siguientes:

Guaranda-Ambato, Quito, Guaranda-Guayaquil, Guaranda-Riobamba, Guaranda-Chillanes, Guaranda-Echeandía, Guaranda-Caluma, Guaranda-San Luis, y Guaranda-Ventanas y viceversa.

**ATENAS.-** Es otro esfuerzo de los bolivarenses. Recorre carreteras dentro y fuera de la Provincia. Posee 27 unidades nuevas y cumplen diariamente los siguientes itinerarios:

Guaranda, Ambato-Quito, Guaranda-Guayaquil, Guaranda-Riobamba, y Guaranda-Chillanes. Viceversa.





**10 DE NOVIEMBRE.-** Es una cooperativa que tiene 30 vehículos y que cubre diariamente las siguientes rutas:

Guaranda-Riobamba, Guaranda-Echeandía, Guaranda-Caluma, Guaranda-Chillanes, Guaranda-Salinas, Guaranda-San José del Tambo, Guaranda- Régulo de Mora, Guaranda-Cañi, Guaranda-Changuil, Guaranda-Matapalo, y Guaranda-Babahoyo, y viceversa.

**CALUMA.-** Esta famosa empresa tiene un parque automotor compuesta de 70 unidades, muy especialmente mantiene turnos Caluma- Guayaquil, todos los días y cada 10 minutos. De igual manera de Guaranda está todos los días en las siguientes rutas:

Guaranda-San Luis, Guaranda-Caluma, Guaranda-Guayaquil, y viceversa, y Caluma-Esmeraldas.

Los transportes Putumayo y Macuche, mantienen un turno Guaranda-Guayaquil.

**CANDIDO RADA.-** Esta Compañía, esta formada por 40 buses, hacen su recorrido dentro de la Provincia, uniendo las comunidades y recintos con las parroquias y estas con los cantones. Recorren: Guaranda, Chimbo, San Miguel, San Pablo, Chillanes, San Pablo, Bilován, Balsapamba, etc. La otra ruta: Guaranda, Caluma, Echeandía, San Luis. Guaranda, 4 Esquinas, Salinas, Facundo Vela; y finalmente: Guaranda, Salinas, Simiatug, etc.

La Cooperativa de buses y que hacen el servicio y recorrido urbano es la **UNIVERSIDAD DE BOLIVAR**, cuenta con 25 unidades, con los que cubren la ciudad de Guaranda.

La cooperativa de **TAXIS 2 LIBERTADOR**, cuenta con 84 automóviles nuevos.

La cooperativa de **TAXIS SIETE COLINAS** poseen 78 automóviles nuevos

#### **COOPERATIVAS DE CAMIONETAS EXISTENTES EN GUARANDA**

Cooperativa "Guaranda", cuenta con 84 camionetas, realizan recorridos dentro y fuera de la provincia;

Cooperativa "Unión bolivarense, posee 78 camionetas;

En Guanujo, la Cooperativa "Rumiñahui" con 65 unidades;

La Compañía "Manuelito Sayay, con 55 camionetas;

La Cooperativa "Rumiñahui", con 50 camionetas; y

La Cooperativa "Tuapc- Yupanqui", con sede en la comunidad de Gradadas, con 50 camionetas; la 12 de junio en Guanujo, con 60 camionetas.

#### **PERIODICOS EDITADOS EN GUARANDA:**

En 1.887 El Bolivarense, salió el 1 de enero;

En 1.888 El Iberoamericano salió el 1 de julio;

En 1.891 El Deber;

En 1.892 La Mordaza;

En 1.895 La Alborada;

En 1.896 El Pueblo;

En 1.897 El Patriotismo, salió el 24 de diciembre;

En 1.899 El Luchador

En 1.903 La Paz;

En 1.905 La Voz de Guaranda;

En 1.910 El Municipio;

En 1.915 El Porvenir, salió el 15 de mayo;

En 1.915 El Municipio (otra época), sale el 15 de mayo;

En 1.918 El Quince de mayo, sale el 26 de mayo;

En 1.919 El Retallo, sale el 1 de enero;

En 1.920 Le Petit, salió el 2 de septiembre;

En 1.922 El Esfuerzo;

En 1.923 El Defensor del Pueblo;

En 1.923 El Eco Popular;

En 1.925 El Renovador;

En 1.926 Honor y Patria;

En 1.928 El Bolivarense (segunda época);

En 1.929 La Unión;



En 1.929 Aspiraciones Nacionales;  
En 1.929 La Patria;  
En 1.929 El Municipio, (Nueva época);  
En 1.930 El Eco Deportivo;  
En 1.930 Albores, salió el 2 de agosto;  
En 1.931 El Criterio;  
En 1.932 Atalaya;  
En 1.932 Mortero 42 salió en San José de Chimbo;  
En 1.932 Voz Bolivarenses, salió el 3 de septiembre;  
El Amigo del Hogar, fundado en 1.959 por Monseñor Cándido Rada,  
el 24 de diciembre.  
Tribuna, se fundó: El 12 de Febrero del 2.002.

### **INSTITUCIONES DE SALUD**

Tenemos en Guaranda:  
Hospital “Alfredo Noboa Montenegro”  
Hospital “Humberto del Pozo (Seguro Social)” IESS.  
CLINICAS:  
“Bolívar” y “San Patricio”, que son particulares

Tenemos también EL SRI, Rentas Internas, en cuya institución pagamos los bolivarenses los tributos.

ANDINATEL, que constituye el servicio de telefonía, que es muy bueno.

### **INFRAESTRUCTURA HOTELERA Y RESIDENCIALES**

Guaranda, tiene un gran déficit hotelero, los existentes son :

#### **HOTELES:**

Bolívar  
Tambo Libertador;  
La Colina;  
Cochabamba;  
Los Espejos; y  
Marqués

#### **HOSTALES:**

El Socavón, Acapulco, Santa Fe, Casmar, De las Flores.

#### **RESIDENCIALES:**

San José, Santa Teresita, Tequendama

En gastronomía, Guaranda posee una gama de restaurantes para satisfacer los más exigentes paladares.

**LA CONTRALORIA.** - Es una institución con autonomía administrativa, presupuestaria y financiera, cuya función en la Provincia es controlar ingresos, gastos, inversión, utilización de recursos, administración y custodia de bienes públicos. Su obligación es realizar auditorías de gestión a las entidades y organismos de la Provincia y a los servidores, y pronunciarse sobre la legalidad, transparencia y eficiencia de los resultados institucionales. Los Auditores concurren a las instituciones como Consejo Provincial, Alcaldías, etc, para determinar responsabilidades, cuando creen que existen indicios y si ha habido irregularidades en cobros indebidos, de viáticos, sueldos, subsistencias de empleados o funcionarios, les manifiestan a través de escritos que tienen glosas y si no presentan justificativos o descargos, deben devolver esos dineros.

### **MONUMENTOS Y BUSTOS RECORDATORIOS**

#### **MONUMENTOS:**

- Al Libertador SIMON BOLIVAR, en el Parque Central;
- CACIQUE GUARANGA, en La Loma de Guaranda;
- AL CORONEL MANUEL DE ECHEANDIA, en el Parque Manuel de Echeandía;
- DR. ANGEL POLIBIO CHAVES, en el Parque Montúfar;
- DR. GABRIEL IGNACIO VEINTIMILLA, Parque Montúfar;
- MONSEÑOR CANDIDO RADA S. Avenida Cándido Rada S. y Calle Nueve de Abril.
- MONUMENTO A LA MADRE, Parque Nueve de Octubre ;



- MONUMENTO A LOS NIÑOS, entre las calles García Moreno y Siete de Mayo;
- MONUMENTO AL BARON ALEJANDRO HUMBOLDT, en el Renal

#### **BUSTOS:**

- DR. ANGEL POLIBIO CHAVES, entre las calles Sucre y Jonshon City;
- DR. GABRIEL IGNACIO VEINTIMILLA, en la Avenida Monseñor Cándido Rada S.;
- Dr. ARTURO DEL POZO SALTOS, en el Parque ECHEANDIA.
- PROF. SR. LUIS AURELIO GONZALEZ, en la Avenida Monseñor Cándido Rada S.;
- PROF. SR. HOMERO VASCONEZ B., Parque Montúfar;
- DR. GABRIEL NOBOA G. calle García Moreno.
- GENERAL ELOY ALFARO DELGADO, en el barrio Cinco de Junio;
- SEÑOR ROBERTO ARREGUI MOSCOSO, en el Colegio Pedro Carbo;
- SEÑOR PEDRO CARBO, en el Colegio de su mismo nombre.
- CORONEL JOSÉ GARCIA, en el Parque Nueve de Octubre; HE-ROE, Combate de TANIZAHUA.
- DR. ALFREDO NOBOA MONTENEGRO, en las calles Selva Alegre y Nueve de Abril.
- Existe una PLACA, en la calle García Moreno, cerca al barrio de la Pila, por el BICENTENARIO DEL NACIMIENTO DE SIMON BOLIVAR: 1.783 – 1.983
- EL LIBERTADOR LLEVANDO LA ANTORCHA DE LA INDEPENDENCIA AMERICANA Y DE LA LIBERTAD DE NUESTROS PUEBLOS LLEGO EN VARIAS OPORTUNIDADES A CASA REDONDA, 1.822 - 1.823 - 1.826 y 1.829, ENCONTRANDO SIEMPRE AMISTOSA LEALTAD Y ADHESION A SU HEROICA CAUSA.
- Gobierno del Presidente Oswaldo Hurtado Larrea.
- PLACA en el edificio de la Alcaldía, cuyo contenido es el siguiente: “EN ESTA CASA NACIO EL CORONEL MANUEL DE ECHEANDIA EL 20 DE ABRIL DE 1783”.
- Monumento folclórico en la quebrada “EL MULLO”.

- Monumento recordatorio con un pequeño avión “GUERRA DEL CENEPA “.

**LA EDUCACION.-** En Guaranda, podemos hablar de Educación desde épocas muy remotas. Fue Don Gregorio Coloma, el más entusiasta propulsor de la Instrucción Pública en Guaranda y en Bolívar. Los Hermanos Cristianos, llegaron a Guaranda en 1.872, hecho que se señala como el resurgimiento de la enseñanza. La escuela de los Hermanos Cristianos, duró hasta 1.896. El Dr. Angel Polibio Chaves, Gobernador de la Provincia, trae a Guaranda en 1.888, religiosas del Buen Pastor, que regentaron un colegio de señoritas, que duró hasta 1.895, bajo la dirección de la Srta Amelia Chaves, toma el nombre de Escuela de la Perseverancia, luego desapareció y siguió funcionando con el nombre de Colegio de Niñas, bajo la dirección de Doña Enriqueta Arregui de Montenegro, que fue reemplazada por Doña Lucrecia Badillo ; en la actualidad toma el nombre de Escuela Superior Echeandía de niñas. La distinguida guarandea, Doña Querubina Arregui, donó una casa y sitio para el Colegio de Madres Marianitas, que estaba a cargo de la Junta de Asistencia Pública. Funcionaba además en Guaranda, la Escuela Bolívar que no tenía local propio. La Escuela de los HH.CC. que funciona con todas las comodidades en una hermosa quinta del Señor Cura José María Cisneros, nativo de la Provincia. En Guanujo, regaló una casa y su terreno, Doña Trinidad Camacho, por esta filantropía, lleva su nombre la Escuela de Niñas. En 1.917, Doña Dominga Martínez Barba y su hija Isabel, donan su propiedad en San José de Chimbo, para colegio de niñas, el que está regentado por religiosas marianas, en 1.928, tenía 160 alumnas, de las cuales seis eran internas, siendo su Directora, la Madre Sabina del Santísimo y seis madres como profesoras.





## CENSO ESCOLAR EN LA PROVINCIA EN 1.929

ESCUELAS	PROFESORES	ASISTENCIA	MEDIA
FISCALES	81- FISCALES	110	4.649
MUNICIPALES	1- MUNICIPALES	2	3
PARTICULAR	573- PARTICULARES	18	544

### ALUMNOS MATRICULADOS:

FISCALES .....	5.595
MUNICIPALES .....	36
PARTICULARES .....	573
CENSO ESCOLAR DE 1929.	

Menos 11 escuelas de la Costa. TOTAL: **7.419** alumnos matriculados.

Es en Guaranda como estamos viendo, que se encuentran las principales instituciones gubernamentales, y al referirnos a educación, necesariamente debemos referirnos a la Dirección Provincial de Educación, institución que se encarga de velar por el mejoramiento de todas las entidades educacionales y de todos los niveles educativos.

Desgraciadamente, así como es la gobernación, también lo es la Dirección Provincial de Educación Hispana, entidad que para acceder es calificado por un buró político, sin mirar requisitos profesionales, personales, sean estos de honradez, comportamiento, aceptación social, etc. Al ser un cargo eminentemente político, nuestra provincia ha sido castigada, por cuanto han sido removidos constantemente. Se han dado meses en que han nombrado hasta tres Directores de Educación. No son funcionarios deliberantes, deben cumplir estrictamente órdenes de sus amos políticos que les nombran.

Esta es la dura realidad, que asignan profesores en determinados establecimientos educacionales, para pagarles trabajos políticos, los mismos

que salen de otras escuelas y que son pluridocentes de dos maestros, transformándoles en unidocentes. Estimado lector, a continuación podrá analizar un cuadro que se refiere a las escuelas unidocentes y pluridocentes, que son datos otorgados por el Departamento de Estadística de la Dirección Provincial de Educación Hispana de Bolívar.

### RESUMEN TIPO DE ESCUELAS DE SIERRA Y COSTA, POR CANTONES. AÑO LECTIVO: 2.006- 2.007.

	CANTON	COMPLETAS		PLURIDOCENTES		UNIDOCENTES	
		SIERRA-COSTA	SIERRA COSTA	SIERRA COSTA	SIERRA COSTA		
Guaranda	35	2- T-	37- 16	14- T-	30	19	56-T-75
Chillanes	4	1- T-	5- 6	11- T-	17	14	45- T-59
Chimbo	13	0- T-	13- 13-	5- T-	18-	2	9- T-21
Caluma	0	7- T-	7- 1-	5- T-	6-	0	16- T -16
-----							
Echeandía	0	5- T-	5- 0-	9- T-	9-	0	31- T-31
Las Naves	0	1- T-	1- 0-	6- T-	6-	0	4- T- 4
S . Miguel	17	2- T-	19- 22-	13- T-	35	10	20- T-30
TOTAL	69	18 T-	87- 58-	63 T-	12	45-	191-T-236
<b>TOTALES</b>	<b>87</b>			<b>121</b>			<b>236</b>
-----							

Si nos demoramos un momento y sumamos 87 Escuelas Completas de la Provincia, más 121 Escuelas Pluridocentes, tenemos 208 , y las Unidocentes son 236, esto significa que cuando nos encontramos en un nuevo milenio en nuestra Provincia existe el 53.15 por ciento más de escuelas UNIDOCENTES, de esta manera cómo podemos hablar de excelencia de la Educación. Habría que transformar estas debilidades en fortalezas ; pero no podemos olvidar que las escuelas graduadas y completas son transformadas en pluridocentes, las pluridocentes, en unidocentes



y cuantas de estas últimas son cerradas, y ahí tienen mucho que ver los compañeros Supervisores que llegan con poca o ninguna frecuencia a visitar las escuelitas que “tienen a su cargo”

Continuemos viendo otra parte muy importante en la Educación de nuestra Provincia.

### LA EDUCACION EN LA PROVINCIA SEGÚN EL SOSTENIMIENTO, PLANTELES, PROFESORES Y ALUMNADO. AÑO LECTIVO: 2.006-2.007

NIVEL	SOSTENIMIENTO	PLANTELES	PROFESORES	ALUMNOS
PRE	FISCAL	53	93	1.511
	FISCOMISIONAL	1	5	76
PRIMARIO	MUNICIPAL	0	0	0
	PART-LAICO	8	12	121
	PART-RELIGIOSO	4	9	109
	<b>TOTAL</b>	<b>66</b>	<b>119</b>	<b>1.817</b>
	<b>FISCAL</b>	<b>422</b>	<b>1.495</b>	<b>25.263</b>
	<b>FISCOMISIONAL</b>	1	21	395
PRIMARIO	MUNICIPAL	1	1	17
	PART.LAICO	12	53	516
	PART.RELIGIOSO	3	46	717
	<b>TOTAL</b>	439	1.616	26.909
MEDIO	FISCAL	59	1.265	12.713
	FISCOMISIONAL	1	45	644
	MUNICIPAL	1	7	23
	PART. LAICO	4	48	309
	PART. RELIGIOSO	2	45	264
	<b>TOTAL</b>	671	410	13.953

FISCAL	534	2.853	39.487
FISCOMISIONAL	3	71	1.116
MUNICIPAL	2	8	40
PART. LAICO	24	113	946
PART. RELIGIOSO	9	100	1.090
<b>TOTALES</b>	<b>572</b>	<b>3.145</b>	<b>42.679</b>

### LA EDUCACION EN LA PROVINCIA POR CANTONES, NIVELES, ALUMNOS, PLANTELES, PROFESORES. AÑO LECTIVO: 2.006-2.007

CANTON	PRE-PRIMARIA			PRIMARIA			MEDIA		
	Alums.	Plant.	Prfs.	Plant.	Alums.	Prfs.	Plant.	Alums.	Prfs.
Guaranda	960-	27-	64-	139-	11.588-	658 -	24-	6.419-	583
Chillanes.	138-	8-	9-	82-	3.487-	169-	10-	1.200-	115
S.Miguel.	292-	14-	20-	83-	4.316-	340-	12-	2.899-	316
Chimbo.	148-	4-	10-	52-	2.337-	206-	6-	983-	147
Echeandía.	74-	3-	5-	44-	2.408-	105-	6-	910-	89
Caluma.	140-	8-	9-	27-	2.010-	100-	7-	1.334-	128
L.Naves.	72-	2-	2-	12-	763-	38-	2-	208-	32
<b>TOTAL.</b>	<b>1.817-</b>	<b>66-</b>	<b>119-</b>	<b>439-</b>	<b>26.909-</b>	<b>1.616-</b>	<b>67-</b>	<b>13.953-</b>	<b>410</b>

Los cuadros expuestos, están demostrando que existe la infraestructura suficiente en la Provincia; pero sí es necesario, una distribución equitativa del profesorado, para terminar con las escuelas Unidocentes y evitar de esta manera el asinamiento en los establecimientos centrales.

#### COLEGIOS DE GUARANDA:

Pedro Carbo, Cándido Rada S., Verbo Divino, Angel Polibio Cháves (Diurno y Nocturno), Instituto Superior Guaranda, Roberto Alfredo Arregui, Eloy Alfaro, Diez de Noviembre Nocturno, San Pedro de Guanujo.



### **ESCUELAS:**

Angel Polibio Cháves, Luis A. González, José H González, Alberto Flores, Simón Bolívar, Echeandía, Gustavo Lemos, DINA María del Pozo, Escuela de Las Marianitas, Escuela del Verbo Divino, Trinidad Camacho, Vicente Rocafuerte, Unidad Educativa García, Fabián Aguilar vespertina).

### **JARDINES DE INFANTES:**

Carlota Noboa de Durango, Teresa León de Noboa, De la Unidad Educativa García, Del Verbo Divino, De las Marianitas, María Tapia de Velasco, y Fabián Aguilar.

Para finalizar el capítulo de la Educación en la Provincia, es necesario tocar lo referente a la presencia de la Universidad Estatal de Bolívar, en donde se profesionalizan miles de bolivarenses y de muchas provincias del país. Es innegable que han logrado ubicarse centenares de personas entre profesionales, empleados y trabajadores.

Últimamente cumplió 18 años de vida fructífera de su iniciación como el Alma Mater bolivarenses, formulamos los mejores deseos porque siempre se encuentre marcando los mejores derroteros y cada vez, sus dirigentes vayan buscando profesiones variadas en el terreno de la competitividad.

## **HISTORIA**

### **TRAYECTORIA DE LA UNIVERSIDAD ESTATAL DE BOLIVAR:**

En su organización académica y administrativa, la Extensión Universitaria de Guaranda, estaba regida por el Consejo Directivo de Extensión integrado por un Director, un Subdirector, dos profesores como vocales principales y uno como suplente, y dos estudiantes como representantes principales y uno como suplente.

El Prefecto Carlos Chavez Guerrero hizo posible la compra del terreno con dinero del Consejo Provincial, para la construcción de la Ciudadela Universitaria.

El Prefecto Carlos Chavez Guerrero fue quien acogió en su casa a los primeros estudiantes de la Extensión Universitaria de Guaranda, en tal

virtud fue quien apoyo con su propio peculio el mantenimiento de la mencionada extensión.

El funcionamiento de la Extensión Universitaria de Guaranda, transcurre con normalidad hasta el 22 de julio de 1.980, y desde 1983 el Consejo universitario declara isubsistente el Conveñio que posibilitó el funcionamiento del primer centro de Educación Superior de la Provincia Bolívar.

Sin embargo a pesar de estas dificultades, la Extensión Universitaria de Guaranda, siguió funcionando por cuenta propia, iniciando los trámites para su reconocimiento oficial como universidad autónoma en el CONUEP. En noviembre de 1.985 se crea la carrera de Tecnología Avícola; el 13 de septiembre de 1.987 de la Contaduría Pública.

Autorizada, cambiando luego de denominación por la de Contabilidad y Auditoría; el 26 de agosto de 1.988 la de Educación Física, Deportes y Recreación; y el 14 de septiembre del mismo año, la de Enfermería Comunitaria. El 9 de abril de 1.988 se inaugura el Centro de Cómputo y el 29 de enero de 1.989 la Planta de Balanceados.

El desarrollo académico alcanzado por la Extensión Universitaria de Guaranda fue reconocida por el CONUEP que aprueba la creación de la Universidad Estatal de Bolívar (UEB) el 20 de junio de 1.989, mediante decreto No 32 de H. Congreso Nacional. El Presidente Constitucional de la República firma el ejecútase el 29 de junio del mismo año y se publica en el Registro Oficial No 225, el 4 de julio de 1.989.

La Universidad Estatal de Bolívar (UEB), cuya Matriz se encuentra en Guaranda, en la ciudadela universitaria, sector Alpachaca, Panamericana Norte km 3 y medio, vía a Ambato.

**EXTENSION**, en San Miguel de Bolívar, Ciudadela La Libertad.



**MODALIDAD DE ESTUDIOS:**

Presencial y a distancia (semipresencial). Sistema de estudio: Anual, Semestral y Ciclos.

**CENTROS DE ESTUDIOS A DISTANCIA:**

Puyahuata, Caluma, Echeandía, Chillanes, Las Naves, San Luis de Pambil, Ventanas, Quinsaloma, Urdaneta (Catarama), Nitiluisa, Pifo, San Juan, San José del Tambo.

**CARRERAS:****PRESENCIALES:**

Contabilidad y Auditoría.

Administración, Marketing, Secretariado Ejecutivo, Administración de Empresas de Turismo y Hotelería, Comunicación Social, Ingeniería en Sistemas Computacionales, Tecnología en Informática Aplicada.

**SEMIPRESENCIALES:**

Bibliotecología, Documentología y Archivología, Relaciones Empresariales.

**SERVICIOS:**

Departamento de Bienestar Universitario (servicio odontológico, médico, psicológico y enfermería), biblioteca, biblioteca virtual, directorio electrónico, sala de conferencias, canchas deportivas. Departamento de Cultura (Orquesta Combo Universitario, grupo de danza y teatro: presentaciones gratuitas), radio universitaria. Internet y web mail, laboratorios de: mecanografía, oficina didáctica, contable, Química y Biología, enfermería, audiovisuales, radio y televisión, gimnasio, transporte. Sala de música, taller de pintura y canchas deportiva.

**CONVENIOS:**

Instituto Ecuatoriano de Crédito Educativo (IECE)

Con universidades extranjeras para la continuación de estudio, intercambios o pasantías en:

- Universidad Pinar de Río, Cuba
- Universidad de Matanzas, Cuba
- Universidad Castilla-La Mancha, España
- Universidad Nacional de La Plata, Argentina
- Universidad Autónoma de Chapingo, Méjico
- Universidad Agraria de La Habana, Cuba
- Universidad Ciego de Avila, Cuba
- Universidad de Holguín, Cuba
- Instituto Interamericano Cooperación para la Agricultura (HCA), Cuba
- Universidad Agraria de La Habana y Camaguey, Cuba
- Universidad de Cultura Física de La Habana, Cuba
- Universidad de Guantánamo, Cuba
- East Tennessee State University. USA
- Universidad de Los Lagos, Osorno, Chile
- Universidad El Valle de Orizaba, Méjico
- Universidades Carlos III, Pablo de Olavide y Politécnica de Madrid, España
- Universidad de Los Lagos, Chile
- Universidad Austral, Chile
- Universidad de Tennessee, USA.

**LA VIALIDAD EN BOLIVAR**

Después que en el año 1.980, el Batallón Chimborazo, construyera la carretera Guaranda- Ambato, pasando por Santa Rosa y Pilaguín, y entregara de acuerdo al contrato, con doble tratamiento bituminoso, hoy se encuentra la misma vía Río Blanco- Guaranda, firmado el contrato con la Compañía Riascos Riascos , para que coloque la carpeta asfáltica y que lo tienen ejecutado más o menos en un 40 por ciento; pero al momento los trabajos se encuentran paralizados, porque el gobierno no les abona oportunamente el dinero. Pero pregunto qué sucede con las autoridades que no pueden realizar gestiones para que les abonen las alcúotas correspondientes.



Se encuentra también firmado el contrato para que se coloque la carpeta asfáltica de la vía Guaranda, Chimbo, San Miguel Balsapamba por un valor cerca de los 14 millones de dólares.

La vía Guaranda, Echeandía, pasando por Guanujo, la Piedra, Illuví, Limón, La Cena y Echeandía, se encuentran trabajando, realizando las rectificaciones en sectores en donde la técnica aconseja.

El Consejo Provincial y Corpecuador, asfaltaron la vía Caluma, La Esmeralda, y de igual manera el Consejo Provincial construyó la carretera Pita, Yatuví, La Industria o Pueblo Nuevo.

La carretera Chimbo, La Magdalena, Santa Lucía, San Vicente, San Cristóbal, Balsapamba (vía Flores-El Torneado), se encuentran lastrándole.

La carretera San Pablo, Chillanes, está dado un tratamiento bituminoso. La carretera Guaranda, Santa Fé, concluyeron el tratamiento bituminoso; pero la carretera Santa Fé, Monjas, Caluma, es una vía intransitable, toda vez que no son baches lo que poseen, sino verdaderos cráteres. Hace falta que las autoridades, realicen gestiones para que consigan asignaciones presupuestarias y logren arreglar estas carreteras que atraviesan zonas exuberantes en producción subtropical.

La carretera Chimbo, Santiago, ojalá alguna vez, terminen de lastrar y luego por lo menos un tratamiento bituminoso.

La carretera Chillanes, San José del Tambo, debe ser rectificadas en partes muy peligrosas. La carretera Las Guardias, Régulo de Mora, San José del Tambo, debe tener mantenimiento permanente, igual que la anterior, ya que atraviesa por una zona rica en producción de sierra, subtropical y Costa. Sus productos salen hacia Babahoyo y Guayaquil. La carretera, Chimbo, La Magdalena y Telimbela, se encuentra olvidada, debe ser mejorada y tener mantenimiento permanente.

La carretera Guaranda, Caluma, Echeandía, Las Naves y San Luis de Pambil, todo cuanto corresponde a territorio bolivarense, la vía en pésimo estado, mientras tanto las que corresponden a Los Ríos, son con carpeta asfáltica, de manera que el amable lector, sabrá hacer su juicio de valor y este tremendo problema de frustraciones que tenemos los bolivarenses, tener presente cuando estamos eligiendo a nuestros representantes a las diferentes dignidades, que no sean personas que solo vayan a buscar su bienestar personal y familiar, olvidando de su amada Provincia.

La vía Guaranda, Arenal, Riobamba, debe tener mantenimiento permanente, por su cercanía e importancia entre Guaranda y Riobamba. Debe tener mantenimiento, la vía Santiago, San Vicente, Cañi, por ser una zona en productos de sierra y encontrarse muy cerca de Chimbo y San Miguel.

Finalmente, las vías Guaranda, San Simón, San Lorenzo, Santiago (vía de los santos), deben tener un trato preferencial, por ser sectores turísticos religiosos y ser tierras ricas en producción agrícola, ganadera, en vacuno, ovejuno, porcino, producción láctea, queseras y otras.

**COMERCIO.-** Nuestra Provincia, desde tiempos inmemoriales, por su situación y ubicación geográfica, siempre comerció a través de sus ríos, atravesando los Andes y llegando a los pueblos de las mesetas subtropicales y tropicales y en la actualidad, realiza lo mismo, claro en mejores condiciones, en vehículos pero también en lomo de asémilas. Nosotros comercializamos con la Costa, con ciudades como Babahoyo, Ventanas, Pueblo Viejo, Guayaquil, etc. Con la Sierra, como: Riobamba, Ambato, Latacunga, Quito, Ibarra y Tulcán.

Hacia la Costa se lleva la producción de Sierra como: maíz, fréjol, habas, arveja, trigo, papas, mellocos, cebollas, blanca y colorada, zanahoria, hortalizas, legumbres, harinas: de trigo, de maíz, habas, de cebada, también carnes, quesos y aves de corral.



Con la Costa intercambiamos trayendo: café, arroz, azúcar, cacao, papayas, caña de azúcar, aguacate, sandías, naranjas, mameyes, limones, badea, maracuyá, mandarinas, carambolas y otras. De Guayaquil, se trae maquinaria. Cerámica, mercadería china, etc. De Tulcán, viene papas a bajo precio, ropa colombiana, café colombiano, dulces, variedad de confites, etc. De Imbabura y Pichincha, ropa de lana y algodón, dulces, plantas medicinales, y licores. De Cotopaxi, viene leche para las queseras de Chazajuán, ya que nos informaban que la zona no abastece. Ambato y Riobamba, nos viene hortalizas, legumbres, frutas como: manzanas, peras, duraznos, claudias, frutillas, ubillas, granos tiernos, chochos, choclos y una variedad de dulces. También nos brindan ropa confeccionada, ropa de cuero, calzado, cerámica, herramientas y maquinaria.

Todo este movimiento comercial lo realizan para los días de feria. Ambato, los días lunes, Pelileo, sábados y domingos. Riobamba, viernes y sábados. Guaranda, miércoles, sábados y domingos. Chimbo, los sábados. San Miguel, los miércoles y jueves. San Pablo y Chillanes, viernes y sábados. Simiatug, los miércoles. Facundo Vela, los viernes y sábados. Caluma, Echeandía, Las Naves y San Luis de Pambil, las ferias realizan sábados y domingos.

Cabe mencionar que las poblaciones y sectores subtropicales como: Guachana, Facundo Vela, Balsapamba y Telimbela, están elaborando azúcar granulada, producto de panela molida, como también panela de gran calidad, para consumo interno en la Provincia y fuera de ella; productos elaborados con todos los requisitos que los registros sanitarios exigen para patentarlos.

De la feria de Chillanes, sale productos de sierra y subtrópico, por eso es que lo llaman el granero del Ecuador. En lo referente a producción agrícola, tenemos: lenteja, fréjol, arveja, maíz, habas y otros. En lo referente a ganado: vacuno, porcino, caballo, ovejuno, aves de corral, productos lácteos, yogur de muy buena calidad y bajo Registro Sanitario. De subtrópico, una variedad de cafés.

La Provincia de Bolívar es una gran productora de alcohol potable. Un alto porcentaje del aguardiente, comercializan con las embazadoras de Manabí, a igual que en la Provincia, en la casa más humilde le brindan por lo menos un pájaro azul. Existe una gran variedad de licores, elaborados de caña de azúcar, como también elaboran el licor “rica banana”, elaborado de banano. Finalmente de Echeandía, sale para Guayaquil, un vinagre, elaborado de banano.

**TURISMO.-** Por el clima primaveral de nuestra Provincia, hace décadas atrás, las familias costeñas venían a invernar en Guaranda, Chimbo, San Miguel y Chillanes.

Comprendemos que con la inauguración del ferrocarril del Sur, que constituyó el mejoramiento nacional; pero también la muerte de nuestra Provincia porque quedó aislada. De nada sirvió estar ubicada geográficamente en el centro del país.

#### **Ha significado 50 años de estancamiento.**

La Provincia, tiene paisajes y lugares muy pintorescos, dignos que los visiten propios y extraños. GUARANDA, es una ciudad tranquila que conserva en sus calles y edificios un aire colonial, muy propio de la influencia castellana. El turista puede visitar el Cacique Guaranga, en Cruz Loma, en el mismo lugar el Museo. En la Casa de la Cultura, el Museo arqueológico y folclórico. La Catedral, cuya construcción corresponde a más de 150 años atrás. Su fiesta mayor es el carnaval, que tiene bien ganada fama nacional. En toda la Provincia hay una variedad de carnavales, unos alegres y otros tristes. Los bolivarenses, al comprar el almanaque, lo primero que revisan es cuando cae carnaval y dicen como en el presente año 2.008, carnaval “cae bajito”. Se preparan todo el año, engordando chanchos, gallinas y cuyes., ya que los principales platos son: fritada con mote, caldo de gallina, papas con cuy, chigüiles, dulce de zambo, chicha de jora y sin faltar el tradicional “pájaro azul”. En esta fiesta, se canta versos de los más variados acompañados de guitarras, requintos, flautas y bombos.





Si hace centro de operaciones Guaranda, el turista en pocos minutos, hacia el Norte, se encuentra visitando al Rey de Los Andes, llegando a los refugios, el segundo que es el de Wimper, que se encuentra a 5.000 metros sobre el nivel del mar. SALINAS, se encuentra al Norte de Guaranda, a escasos treinta minutos, donde encontramos los pozos de cloruro de sodio, de mucha importancia desde épocas aborígenes; existe agua mineral, de excelente calidad. Fábrica de botones de tagua, de tejidos de lana, fábrica de dulces, chocolates, turrone, mermeladas y champiñones (hongos). Sin olvidar, que en Salinas se encuentran las famosas queseras para consumo provincial, nacional e internacional; a demás todos los derivados lácteos de muy buena calidad.

Entre Salinas y Simiatug, encontramos enormes piedras, superpuestas unas a otras, la redonda se llama “sombrero rumi”.

En Salinas tenemos grandes criaderos de truchas.

El Consejo Provincial, ha construido el hermoso Complejo Turístico “Las Cochas”, en el que encontramos un salón auditorium muy bien equipado. Piscina temperada, sauna, hidromasaje, turco y polar. Un castillo y tobogán para niños. La laguna, en la que se pasea en botes y se puede dar vueltas al rededor de los islotes.

Continuando hacia el Norte, tenemos en el contrafuerte de la Cordillera Occidental, dos hermosas lagunas: Patococha y Puricocha, las mismas que tienen islotes que se trasladan de un lado a otro, gracias a la influencia del viento.

**CHIMBO.-** Un cantón que se encuentra ubicado a 15 km. De Guaranda, hacia la parte Occidental se encuentra el famoso Santuario del Huayco, que de acuerdo a la tradición, este Santuario, que se encuentra cerca de la parroquia La Magdalena, fue mandado a construir por Don Fernando Antonio de Echeandía, Corregidor de Guaranda, quien al caer postrado con una enfermedad incurable, su esposa que acudió a remedios caseros, naturales y científicos, y sin tener resultados, y conocedora

del milagro suscitado con la indígena Luz Chela, hija del Cacique de los Pacatones, lo llevó en chacana, haciéndole cargar con los indios y después de bañarle en las aguas tranquilas del riachuelo que brotaba de la Gruta, el enfermo se levantó y caminó ante la mirada absorta de los presentes. En reconocimiento a este milagro, Don Fernando de Echeandía mandó edificar una capilla levantada sobre arcos de piedra, que a manera de puentes dejaban pasar las aguas del riachuelo. Colocó esta inscripción para la historia: “Reinando su Majestad Carlos III, y siendo Corregidor Don Fernando de Echeandía hizo edificar de inmediato a su fervor y costo de este templo, dedicado a Nuestra Señora de la Natividad del Huayco en el año 1.771”.

En la actualidad este hermoso Santuario del Huayco, lo construyó el primer Obispo de la Diócesis de Guaranda, Monseñor Cándido Rada S. con dinero suyo, de sus familiares y de viajes incansables que realizó para Europa, Estados Unidos de Norte América y gran parte de América Latina. Este Santuario es visitado por la feligresía provincial, nacional e internacional.

En Chimbo, desde épocas muy antiguas han trabajado en alfarería con pintura iridiscente, que al barro le hace parecer que es vidrio, objetos comercializados dentro y fuera de la provincia y muy apetecidos por los turistas.

En el barrio de Tambán, existen talleres de armería, armas que son muy buscadas por los costeños y que les sirven para cuidar sus fincas. Son hábiles pirotécnicos, que con su arte recorren el país. Es en Chimbo, en donde se fabrican excelentes guitarras y otros instrumentos musicales de madera, que proviene de las montañas de Telimbela.

**SAN MIGUEL.-** Es una ciudad que sigue creciendo, su fisonomía manifiesta la gran influencia española en su arquitectura, cuyas casas, en un alto porcentaje, vienen siendo levantadas sobre portales. El entorno de San Miguel, constituye una vista hermosa, que inspira tranquilidad y paz



para llevar una vida llena de conformidad, alejándose de preocupaciones y stres; por eso es que su clima, constituye uno de los más suaves de la Provincia, razón que muchos médicos recomendaban a sus pacientes especialmente de la Costa como un lugar de convalecencia.

Sus habitantes son muy comunicativos, cordiales y acogedores como en los demás pueblos de la Provincia.

En la parte escarpada de la colina, está como centinela de San Miguel, la hermosa “Gruta de Lourdes”, que según la tradición popular, Don Juan Pío de Mora, caminando una cierta ocasión por estos parajes, que en aquellos tiempos no eran frecuentados, se perdió, invocó a la virgen de su devoción y se le apareció la Madre Santísima como un rayo de luz, que le indicó el camino y pueda regresar a San Miguel. En justo homenaje de reconocimiento a esta aparición, Juan Pío de Mora, mandó a tallar a la Virgen María, una réplica a la existente en la Gruta de Lourdes en Francia. A igual que en el Huayco, se han dado millares de milagros, por lo que existe una feligrésía que concurren de la Provincia y a nivel nacional e internacional. Existe un convento de religiosas que viven espiritualmente con la Santísima Virgen María.

Cerca de las Guardias, existen unas cavernas, con inmensas piedras prismáticas colocadas unas sobre otras, producto de movimientos tectónicos y sísmicos de épocas antiguas, en cuyo interior se escuchan corrientes de agua, que sin lugar a dudas van a engrosar las aguas del río Cristal. A la entrada de las cavernas se encuentra de cuerpo entero La Virgen de La Consolación, visitada a diario por los pasajeros que suben y bajan hacia y de la Costa.

**SANTIAGO.-** Existe un templo muy antiguo, que cubre una cuadra de construcción, la mencionada población tiene esa gran influencia española. En este templo se venera al Señor de la Salud, que es una réplica del Señor de Los Remedios, que se encuentra en la Iglesia de San Agustín en Quito.

Cuentan que por la Colonia, cuando estos pueblos eran pasos obligados y un buen día llegaron a Santiago los guanderos y depositaron en la plaza, dos grandes bultos embalados con cinchones de hierro, para ser conducidos a Quito. Que sorpresa de los transportadores, el un bulto lo levantaron tal cual lo trajeron; pero el otro, no pudieron moverlo ni entre 50 hombres, por lo que se reunieron los habitantes del lugar, encabezados por el cura y decidieron que tal fenómeno que se presentaba era porque la imagen quería quedarse en ese pueblo pintoresco para hacer los beneficios en la salud de sus habitantes. Dicen que se pusieron a construir el inmenso templo, que creemos debió haber durado muchos años. En efecto vale la pena ir a conocer como lo hacen millares de feligreses, a implorar al Señor de la Salud y es en el mes de julio, en la primera semana Se realiza una gran fiesta en la que se gasta grandes sumas en juegos pirotécnicos, los priostes ponen toros populares, levantan chinganas con variadas comidas, por la noche el buen canelazo para aplacar el frío que traen los vientos del Puyal y durante el día, se celebran Misas de acción de gracias por los favores recibidos.. Dentro del templo se observan hermosas imágenes y grandes vitrinas con recuerdo de oro y plata, representando las partes de la anatomía humana que recibió su sanación.

**OBELISCO A JOSEFINA BARBA.-** Se encuentra cerca de la parroquia Bilován, en las puertas en donde se libró la Batalla de Camino Real, sin la cual no se hubiese dado la Independencia de Guaranda, y mucho menos la Batalla de Pichincha el 24 de Mayo de 1.822, en donde quedó nuestro Ecuador libre del yugo español. Se hace indispensable, que vayan a conocer estos bellos parajes, que según ciertos historiadores muy equivocados creen que la Batalla de Camino Real, se dio en territorio fluminense y no es así, podrán darse cuenta que es territorio de Bolívar, ya que está muy cerca de Bilován.

Si bajamos hacia Balsapamba, encontramos que el Consejo Provincial, esta construyendo un parque acuático, digno de visitar. Se encuentra a la rivera izquierda del río Cristal, cuando bajamos.



Existen lugares turísticos desde Balsapamba, Chaupiaco, La Cascada Milagrosa, con lugares para bañarse, salones de comida y pistas de baile; en Pisagua, varias piscinas con toboganes, comidas variadas y pistas de baile.

**CHILLANES.-** Encontramos hermosas campiñas y tierras de exuberante producción de : lentejas, fréjol, arvejas, maíz y otros, que con mucha razón lo han calificado como el “ granero del Ecuador “, porque su producción después de abastecer la provincia y todo el país, es transportada la producción hacia Colombia y el Perú, semana a semana.

Su templo colonial, es dedicado a Santa Rita de Casia patrona del pueblo, en el que se guardan finas esculturas religiosas. Posee un gran complejo hospitalario. Vale la pena conocer en Chillanes: Pacay, San José de Guayabal, San José del Tambo, Las Fortunas, Alta y Baja, de clima tropical. En San José del Tambo existe un hermoso Complejo Turístico, en donde se concurre a bañarse para gozar del clima tropical. El Río Chimbo, pasa cerca de Chillanes, que solo se atraviesa por tarabita y estamos en Pangor y Pallatanga, que pertenecía al Corregimiento de Chimbo y que se nos llevó Chimborazo y nadie dijo ni pío.

A través de la historia, conocimos las ruinas arqueológicas de Catequil que desgraciadamente han sido saqueadas por huaqueros y comerciantes que se han llevado objetos antiguos e históricos; pero que es un sitio que no solo concita la atención de arqueólogos y estudiosos, sino para todas las personas que desean salir de la monotonía.

Para los amantes de la naturaleza, tenemos lugares en Bolívar, los balcones cordilleranos de Illuví, al Norte, camino a Echeandía por Limón, que nos muestra los valles subtropicales de Limón, Pitiambi, Echeandía y Guachana, en donde encontramos trapiches que elaboran panela y aguardiente y en Guachana, se está elaborando panela granulada y panela molida con Registros Sanitarios, para consumo interno y para exportación.

Al centro de la Hoya del Chimbo, encontramos Cochabamba y al Sur, Piscurco, que atalayan los valles de Telimbela y Balsapamba, la Chima y Sicoto.

A pocos kilómetros de Echeandía, asoma una hermosa cascada, un pequeño zoológico, criaderos de tilapias y caracoles, en donde se puede servir: seviche de caracol, sancocho y pescado frito con patacones, yuca y arroz; este muy hermoso lugar se llama: “Las Cabañas de Altamira.

Pasando Arroz-uco, nos encontramos con un poblado denominado Chazajuán. Con queseras que al momento de la visita manifestaron que existía un déficit en la producción de leche, por lo que traían en tanqueros desde Latacunga.

**CALUMA.-** Cuenta con un centro turístico con una hermosa piscina, baños: hidromasaje, sauna, turco y polar. Atención esmerada en platos típicos.

Un gran número de ríos en donde puede ir de pesca y consecuentemente a bañarse. Caluma, es una ciudad visitada por mucha gente del interior del país y de la Costa.

**LAS NAVES.-** Digno de ser visitado, este bello cantón de clima tropical, con sus paisajes paradisíacos, de una exuberante producción, tierras en que las personas alcanzan las naranjas, los mangos solo con los brazos estirados. Posee ríos para pescar y practicar la natación. A pocos minutos se encuentra la parroquia de San Luis de Pambil, con un clima muy suave, con cristalinos ríos en donde usted se va de pesca y hacer natación en esas frescas y saludables aguas. Es una zona ganadera, con ganado criollo y de raza. Es novedoso que el turista salga en busca de recrearse en estas feraces tierras y a conocer lindos hatos ganaderos.

**INDUSTRIAS.-** En nuestra Provincia, no se ha desarrollado las industrias por falta de empresas capitalistas y por una energía eléctrica, la más



cara del país (kwh), no tenemos buenas carreteras, no existe el aporte del sector público ni privado; tan poco existen facilidades crediticias.

En Guaranda, al momento existe una planta de embutidos, que es la que abastece parte de la demanda provincial.

En Salinas, hay instalaciones de lácteos y sus derivados como son : queso, mantequilla, yogur. Cultivo de hongos comestibles y enlatados de los mismos, para consumo provincial y para exportación. Telares y fábricas para la elaboración de prendas de lana de oveja: suéteres, bufandas, gorras, guantes y otros. Turrone, chocolates y mermeladas. Debe industrializarse la sal yoyada de los pozos a igual que el agua mineral. Tienen una fábrica de botones de tagua, para consumo provincial y mantienen una línea de exportación con países de Europa.

En las zonas subtropicales de la Provincia, como: Balsapamba, Fucundo Vela, Echeandía, Guachana, Las Tablas, y Telimbela, industrializan la caña de azúcar, elaborando panela y aguardiente de gran calidad, para consumo interno y un alto porcentaje exportan para las embasadoras de Manabí. (¿Por qué no pueden instalar en la Provincia una embotelladora de ronones?), la producción de panela, comercializan con las provincias vecinas.

Guachana y Balsapamba, están produciendo panela molida para consumo interno y para exportarlo.

Chillanes, tiene una planta procesadora de yogur, que lo comercializan en la provincia y a nivel nacional.

San José del Tambo, Las Naves y Echeandía, tienen 2.400 hectáreas de cacao, en donde se encuentra un organismo (UNOCASE) , que es la unión de organizaciones de pequeños y medianos agricultores, quienes compran el cacao a los pequeños y medianos productores con una diferencia entre 12 y 14 dólares a los comerciantes comunes. Poseen unas

instalaciones que han construido para este fin. La marquesina, es un lugar con capacidad para 30 quintales, una secadora, con capacidad de 40 quintales, una clasificadora de cacao. Tienen instalado 36 cajones fermentadores de cacao, en donde permanece por 4 días. Han instalado un vivero, en el que realizan injertos de cacao nacional por nacional, para que estas plantas, siembren los agricultores mejorando la calidad y la producción. Estas actividades están coordinadas por el Ministerio de Agricultura y reciben capacitación de algunas ONG.

El cacao, después que pasa por este proceso de limpieza y depuración, le exportan a Francia, con precios preferenciales.

En el barrio Tambán, en forma manual continúan con la armería, a igual que mantienen la industrialización de cocinas y otros artefactos metálicos de muy buena calidad.

Las instalaciones de molinos para cereales, todo sigue siendo una quimera, el aprovechamiento de naranjas y más cítricos, de igual manera.

La Provincia , tiene minas de arcilla y caolín que llevan a otras provincias y no se ha logrado instalar una fábrica de cerámica, de baldosas, de artefactos metálicos, de papel, etc, toda la materia prima tenemos, menos los capitales para cristalizar proyectos que desde hace más de 30 años han planteado los bolivarenses. La industria turística, últimamente se está promoviendo, cuando ya está funcionando el Complejo Turístico “Las Cochabambas”, La Hostería “Socavón” y la piscina temperada y la variedad de baños de Llacán.

Después del fracaso, o estancamiento de la industria en la Provincia, reitero por falta de inversión nacional y extranjera, de las instituciones gubernativas y privadas, aspiramos que una vez mejoradas las carreteras, y problemas de electricidad, vendrán las empresas de capitales, por cuanto se cuenta con estudios de prefactibilidad, elaborados por instituciones serias como la Corporación Financiera Nacional; lo que se busca



es financiamiento pero que no suceda como el caso de la Embaladora de cítricos en Echeandía, que funcionó poco tiempo, por no haber construído el edificio de la planta en Caluma, en donde se cuenta con la mayor producción de naranja y más cítricos.

La Junta Nacional de Planificación, hace muchos años atrás, recomendó en el campo de la pequeña industria y talleres artesanales que podrían tener apoyo financiero y técnico.

Sería de industrializar la cerámica, que al Sur de Balsapamba, existen depósitos de caolín y montmorillonita. A igual que se debería realizar la cerámica artística, por cuanto tenemos la materia prima que es el caolín; de igual manera, la elaboración de calciminas, aprovechando los diversos colores del caolín de la Provincia.

Tanto en Guaranda, Chimbo, San Miguel y Chillanes, pueden mejorar las artesanías en mecánica, ebanistería y carpintería, muy en especial el tallado de maderas finas y la construcción de carrocerías de madera como eucalipto. Es necesario que los artesanos se agrupen para que mejoren sus técnicas de trabajo y aprovechen los pequeños préstamos que ofrecen el gobierno, etc.

## SITUACIÓN ECONÓMICA DE LA PROVINCIA DE BOLÍVAR

Siendo nuestra provincia eminentemente agrícola la principal actividad económica es la agroproducción, poseyendo una superficie inventariada de cultivos de 380.812 hectáreas. Esto indica que el 74.9 por ciento de la superficie provincial es destinada a algún tipo de uso, superando por más de 30 puntos porcentuales al valor nacional (38.7 %). A nivel cantonal Caluma y Chillanes reportan un 100 por 100 de su superficie en uso; seguidos por San Miguel (89.9%), Echeandía (82.2%) y Chimbo (70.7 %). Los valores más bajos de superficie en uso se encuentran en las Naves con (68.5 %) y Guaranda con (67.4 %).

No podemos descartar desgraciadamente que en nuestra Provincia exista pobreza por cuanto un alto porcentaje tiene que vivir con un ingreso de un dólar diario, a igual que existe un porcentaje que viven sin ningún ingreso, es decir, viven en la extrema pobreza.(1,5%)

A continuación detallo a través de cuadros la tenencia de la tierra, y la variedad de productos que nuestra generosa tierra nos brinda en todos los climas existentes, a nivel provincial, cantonal y parroquial.

### UPAs Y SUPERFICIES

7.000	20.000
6.000	100.00
5.000	80.000
4.000	60.000.
3.000	40.000
2.000	20.000
1.000	0
0	
1Ha. 2Has 2Has 3Has 3Has 5Has 10Has 10Has 20Has 20Has 50Has	
100Has 200H	



### PRINCIPALES CULTIVOS EN BOLIVAR

CULTIVOS	UPAs	HECTAREAS
Papas	81	49
Cacao	2.100	14.588
Banano	2.375	9.970
Plátano	1.926	9.982
Café	975	11.900
Caña de azúcar	105	284
Naranja	2.917	17.684
Naranjilla	45	215
Arroz	93	75
Arveja seca	96	782
Cebada	81	71
Haba seca	89	148
Maíz seco duro	590	2.085
Fréjol seco	5.933	105.296
Maiz suave choclo	1.376	2.531
Maiz suave seco	4.814	6.502

De acuerdo al Tercer Censo Nacional Agropecuario realizado en 1.999—2.000, la Provincia Bolívar en lo referente al mono cultivo presenta lo siguiente:

CULTIVO	UPAS	HECTAREAS
Arveja seca	130	2.113
Arveja tierna	98	1.174
Cebada	4.887	202
Cebolla blanca	632	149
Chocho	331	279
Col	156	----
Fréjol seco	2.064	2.773
Fréjol tierno	74	248
Haba seca	862	2.014
Lenteja	457	149

Maíz duro seco	2.032	3.756
Maíz suave choclo	4.990	3.429
Maíz suave seco	9.857	9.519
Oca	361	165
Papa	3.403	1.926
Papa china	19	156
Trigo	160	8.072
Arroz	309	39.228
Maní	13	----
Soya	9.960	189
Yuca	486	88
Otros transitorios	-----	109

#### CULTIVOS PERMANENTES:

Achiote, ají, abacá, aguacate, avena, caña de azúcar, banano, alcaparra, brócoli, caña guadúa, cacao, babaco, cebada, ciruelo, cebolla blanca, cebolla roja, cebolla perla, cocotero, cardomono, capulí, centeno, granadilla, ceibo, chirimoya, chocho, mango, cerezo, claudia, col, maracuyá, guaba, durazno, coliflor, marañón, lima, frutilla, fréjol, naranja, limón, paja toquilla, mamey, trigo, cebada, haba, palma africana, palmito, jengibre, pitahaya, papaya, tamarindo, piña, manzana, lenteja, algodón, vainita, plátano, mora maiz suave y duro, anís, soya, té, míspero, arroz, toronja, pepino, badea, tabaco, ajonjolí, pera nabo, papachina, higuera, maní, kivi, pepinillo, perejil, pimienta, sandía, tomate riñón, tomate de árbol, suquini, zanahoria amarilla y blanca, zapallo y zambo, etc.

#### PASTOS EXISTENTES EN BOLIVAR:

En la Provincia, tenemos dos clases de pastos, naturales y cultivados.

#### PASTOS CULTIVADOS.:

Alfalfa, gramalote, kikuyo, micay, pasto azul, pasto elefante, pasto miel, ( chilena ), raigrás, Saboya, setania espléndida, trébol blanco, bra-liaria, dólis y otros.





**PASTOS NATURALES:**

Los que encontramos dentro de los bosques y en los páramos.

Observe el siguiente cuadro:

Pastos Cultivados.....	110.962 Hectáreas
Pastos Naturales.....	61. 562 Hectáreas
Montes y Bosques.....	86. 415 Hectáreas
Descanso.....	4. 624 Hectáreas
Otros .....	4. 388 Hectáreas
<b>TOTALES:.....</b>	<b>284. 439 Hectáreas</b>

**CULTIVOS PERMANENTES**

**CULTIVOS TRANSITORIOS**

UPAs	HECTAREAS	UPAs	HECTAREAS
38. 728	380. 812	11. 485	41. 436

**TERRENOS EN DESCANSO**

**PASTOS CULTIVADOS**

Cantón	UPAs	Hectáreas	UPAs	Hectáreas
Guaranda	1.213	1.471	6.320	54.329
Chillanes	370	1.227	1.449	10.610
Chimbo	764	871	952	7.747
Echeandía	28	34	995	12.766
S. Miguel	98	162	1.644	11.739
Caluma	63	157	1.090	9. 357
L. Naves	101	466	290	4.413

**PASTOS NATURALES**

**PARAMOS**

Cantón	UPAs	Hectáreas	UPAs	HECTAREAS
Guaranda	8.862	34. 551	1.428	15. 526
Chillanes	2.672	12.801	53	815
Chimbo	770	3.734	32	-----
Echeandía	43	252	-----	-----
S.Miguel	39	2.643	-----	109

Caluma	357	102	-----	-----
L. Naves	413	5	-----	-----

**RAZAS DE GANADO VACUNO**

MESTIZO SIN REGISTRO	40. 970 cabezas
CON REGISTRO	629 cabezas
PURA SANGRE DE CARNE	112 cabezas
PURA SANGRE DE LECHE	386 cabezas
PURA SANGRE DOBLE PROPOSITO	295 cabezas
CABEZAS SACRIFICADAS	180 cabezas
CABEZAS VENDIDAS	37.155 cabezas

**PRODUCCION DE AVES**

CRIOLLAS DE CAMPO	258.452
CRIADOAS EN PLANTELES	19.259
PATOS	13.878
PAVOS	4.148

**PRODUCCION DE HUEVOS**

DE CAMPO	340.784
DE PLANT. AVICOLAS	17.452
PRODUCCION DE LECHE	177.197 litros

**OTRAS ESPECIES DE ANIMALES NÚMERO**

Asnal	4. 638
Caballar	18. 620
Mular	12. 749
Caprino	644
Alpacas	77
Llamas	2.995
Conejos	20. 067
Cuyes	274. 829



### GANADO PORCINO:

CRIOLLO	93.046
MESTIZO	78.740
PURA SANGRE	2.151

### GANADO OVINO:

Criollo	132.122 ovejas
Mestizo	3. 244 ovejas
Pura Sangre	997 ovejas

**VENTA DE LANA TRIMESTRAL**                      **29 Toneladas Métricas**

### SISTEMA DE RIEGO EN LA PROVINCIA

En nuestra Provincia, los terrenos son regados a través de varios canales como: el Canal de Riego Veintimilla, con un caudal concedido de 227, 40 litros por segundo, regando 1.200 hectáreas. Este Canal, se encuentra ubicado en Guaranda. El Canal de Riego San Lorenzo, con un caudal concedido de 234 litros por segundo y riega una superficie de 390 hectáreas. El Canal de Riego Sata Fé- LLacán, con un caudal concedido de 460 litros por segundo, favoreciendo la irrigación de 838 hectáreas, ubicado en la parroquia de Santa Fé, del Cantón Guaranda. El Canal de Riego Vinchoa, con un caudal concedido de 225 litros por segundo, para regar una superficie de 300 hectáreas, ubicado al Oriente del Cantón Guaranda. El Canal de Riego, Salado- Guaguliquín, con un caudal concedido de 14 litros por segundo, riega una superficie de 29, 60 hectáreas, este Canal se encuentra ubicado en la parroquia Simiatug del Cantón Guaranda.

Canal de Riego Joyocoto, con un caudal de 54, 46 litros por segundo y riega una superficie de 68,07 hectáreas, se encuentra ubicado en la parroquia Veintimilla del Cantón Guaranda.

El Pro- Canal Tambo Yacupozuelo, con un caudal de 15 litros por segundo, para regar una superficie de 26, 20 hectáreas, se encuentra ubicado en la parroquia Simiatug del Cantón Guaranda.

El Pro- Canal Cañi- Santiago, cuyo caudal es de 170 litros por segundo, para regar una superficie de 400 hectáreas, se encuentra ubicado en la parroquia Santiago del Cantón San Miguel.

Hasta el momento el Consejo Nacional de recursos Hídricos, agencia Guaranda, tienen otorgado para riego 32'905.531 litros por segundo, para regar 4'239. 316 hectáreas. En consecuencia en nuestra Provincia los terrenos están regados por varios sistemas como: gravedad, aspersión, bombeo y otros en una superficie de 6. 177 hectáreas y 3.894 UPAs, estos últimos datos son proporcionados por el Tercer Censo Nacional Agropecuario de 1.999- al 2.000, capítulo Bolívar.

### NUMERO DE UPAs Y SUPERFICIE REGADA SEGÚN SISTEMA DE RIEGO.

5. 000

4. 000

3. 000

2. 000

000

0

2.894

UPAs

6. 167 Has.

Aspersión

Otros

Bombeo



## RIEGO EN LA PROVINCIA DE BOLIVAR SISTEMA DE RIEGO

### CANALES

Veintimilla	1. 200 Has.
San Lorenzo	390 Has.
Santa Fé- LLacán	838 Has.
Vinchoa	300 Has.
Salado-Guanguliquín	29,60 Has.
Gradas y otras comunidades	1.800 Has.
Joyocoto	68,07 Has.
Tambo- Yacupozuelo	26, 20 Has.
Cañi- Santiago	400 Has.
TOTAL	3.251,87 Has.
Río o Quebrada	4. 062 Has.
Goteo	6.167 Has.
Aspersión	1.121 Has.
Pozo de Agua	124 Has.
Bombeo	255 Has.
Aguas Lluvias	145 Has.
Otras Fuentes	3.251Has.
TOTAL	11. 950 Has.
GRAN TOTAL	17. 001 Has.

El Ministro de Agricultura, Ganadería, Acuacultura y Pesca, entregó 160. 000 dólares para la continuación de la construcción de su canal de riego en la comunidad de Gradas Central, en donde explicó que la comunidad aportará 40.000 dólares en mano de obra. De igual manera, en la visita del Presidente, a la Provincia, firmó una acta- Compromiso, para la construcción de un canal de riego a nivel provincial, el mismo que regará 1.800 hectáreas y beneficiará a 2.500 familias de las siguientes comunidades : El Sinche, Cerritos, Matapalo, Culebrillas, Shulala, parte alta fase segunda, Pucarapamba, Santiagopamba, 15 de Noviembre, Cahuasí, Santa Rosa de Cerritos, Mushuk- Runa, (COCICAMP), Pungourco, Tolapungo, Queseras, Casaiches, Yunga y Gradas.

## EL CALENTAMIENTO GLOBAL

Creo conveniente insertar este capítulo, por ser de interés universal y esta Provincia también toma parte en la deforestación de bosques, contaminación de los ríos y más fuentes hídricas, que lo único que se ha hecho es extinguir ciertas especies de la fauna y la flora, fenómeno muy visible cuando visitamos Facundo Vela, Las Naves , Echeandía, Balsapamba y otros sectores que fueron privilegiados en una variedad de especies; ( flora y fauna silvestres ), manifiesto esto, porque quienes tuvimos la oportunidad de conocer estos parajes la década del 50, constituían una maravilla óptica y para escuchar a las aves canoras,etc.

El calentamiento global, es un término utilizado habitualmente en dos sentidos :

1. Es el fenómeno observado en las medidas de las temperaturas que muestran un promedio en aumento en la temperatura de la atmósfera terrestre y de los océanos en las últimas décadas.
2. Es una teoría que predice, a partir de proyecciones basadas en simulaciones computacionales un crecimiento futuro de las temperaturas.

La denominación “calentamiento global “suele llevar implícita las consideraciones humanas. Esta variante antropogénica de la teoría, predice que esto sucederá, si continúan las emisiones de gases de efecto invernadero. La opinión científica mayoritaria sobre el calentamiento y el cambio del clima dice “la mayor parte del calentamiento observado en los últimos 50 años, es atribuible a la actividad humana”.

Las simulaciones parecen indicar que la principal causa del componente de calor inducido por los humanos se debería al aumento de dióxido de carbono. La temperatura del planeta ha venido elevándose desde fines del siglo XIX, cuando se puso fin a la etapa conocida como la pequeña edad del hielo.



Predicciones basadas en diferentes modelos del incremento de la temperatura media global respecto de su valor en el año 2.000.

Algunas veces se utiliza la denominación cambio climático, que designa a cualquier cambio en el clima, sin entrar en discusiones sobre su causa. Para indicar la existencia de influencia humana se utiliza el término cambio climático antropogénico.

Calentamiento global y efecto invernadero no son sinónimos. El efecto invernadero acrecentado por la contaminación puede ser según las teorías, la causa del calentamiento global observado.

Aunque la discusión se centra en la temperatura, el calentamiento global o cualquier tipo de cambio climático implica cambios en otras variables: las lluvias globales y sus patrones, la cobertura de nubes y todos los demás elementos del sistema atmosférico.

La complejidad del problema y sus múltiples interacciones hacen que la única manera objetiva de evaluar simultáneamente estos cambios sea a través del uso de modelos computacionales que intentan simular la física de la atmósfera y del océano y que tienen una precisión muy limitada debido al desconocimiento actual del funcionamiento de la atmósfera.

El cuerpo multigubernamental y científico encargado de su análisis global es el panel intergubernamental del cambio climático..(TPCC, por sus siglas en inglés, de INTERGoovernmental Panel en climate Change). Una de las consecuencias más notables de su trabajo es el Protocolo de Kyoto, que promueve una reducción de emisiones contaminantes (principalmente gases de efecto invernadero), por parte de los países industrializados.

### **ELEVACION DEL NIVEL DE LOS MARES**

Se realizaron mediciones en 23 estaciones fijas entre 1.900 y 2.000 en donde se pudo constatar la elevación del nivel de los mares. El nivel de

los mares se está elevando entre 1 y 2 centímetros por decenio y algunas naciones isleñas del Océano Pacífico, como TUVALU, están trabajando en los detalles de su eventual evacuación.

El calentamiento global da lugar a elevaciones del nivel marino, debido a que el agua de los mares se expande cuando se calienta, a demás de que se produce un aumento de la cantidad de agua liquidada procedente del adelgazamiento de los casquetes polares del hielo marino y de la reducción de los glaciares. En palabras del TAR del TPCC: se prevé que el nivel medio global del mar se elevará entre 9 y 99 centímetros entre 1.990 y 2.100 y en caso de que todo el hielo de la Antártica se derritiera, el nivel del mar aumentaría 125 metros. Con un aumento de solo 6 metros, bastaría para inundar LONDRES Y NUEVA YORK. Esto es debido primariamente a la expansión térmica y a la pérdida de masa de los glaciares y casquetes polares.

Conforme el clima se haga más cálido, la evaporación se incrementará. Esto causará un incremento de las precipitaciones lluviosas y más erosión. Mucha gente piensa que esto podría resultar en un tiempo meteorológico más extremo conforme progrese el calentamiento global. El TAR del IPCC.

Se prevé que la concentración global de vapor de agua y las precipitaciones se hayan incrementado en las latitudes medio-altas y en la ANTAR-TIDA en el invierno. En las bajas latitudes habrá tanto incremento como decrecimientos regionales según diferentes áreas. En la mayoría de las áreas serán probables variaciones interanuales y se espera un incremento en las precipitaciones.

Hoy se teme que el calentamiento global sea capaz de desencadenar los cambios bruscos masivos de temperatura. La corriente del Atlántico Norte data de la época del deshielo de la última glaciación (hace 14.000 años). Hace 11. 000 años esa corriente sufrió una interrupción que duró 1.000 años.



Esto provocó la pequeña glaciación conocida como Joven Dryas el Norte de Europa (ver la discusión sobre la teoría del caos para ideas relacionadas).

El calentamiento global modificará la distribución de la flora y fauna del planeta. Ello conllevará la extensión de enfermedades de las que algunos de estos animales son portadores. Tal es el caso de la malaria, el dengue o la fiebre amarilla, cuyos vectores son ciertas especies de mosquitos que habitan en zonas tropicales. Sin embargo, el calentamiento global también puede tener efectos positivos, ya que las mayores temperaturas y mayores concentraciones de CO<sub>2</sub> pueden mejorar la productividad. Este calentamiento produce aridez en la tierra afectando a las actividades agropecuarias y según los investigadores en un futuro no muy lejano se fundirán las enormes masas de hielo de los polos, provocando una elevación de los niveles del mar, peligrando seriamente la posibilidad de vida en las costas.

### **SOLUCIONES DOMESTICAS**

Cambiar las bombillas tradicionales por las compactas fluorescentes, (CFL). Las CFL, consumen 60 por ciento menos electricidad que una bombilla tradicional, con lo que este simple cambio reducirá la emisión de 140 kilos de dióxido de carbono al año.

Poner el termostato con dos grados menos en invierno. Ajustando la calefacción y el aire acondicionado, se podría ahorrar unos 900 kilos de dióxido de carbono al año.

Usar menos agua caliente. Se puede usar menos agua caliente instalando una ducha teléfono de baja presión y lavando la ropa con agua fría y tibia.

Utilizar un colgador en vez de la secadora de ropa. Si se seca la ropa al aire libre la mitad del año, se reduce en 320 kilos la emisión de dióxido de carbono al año.

70 y 90 por ciento menos energía y evita que continúe la deforestación mundial.

Comprar alimentos frescos. Producen comida congelada, consume 10 veces más energía. Evitar comprar productos empaquetados. Si reduce en un 10 por ciento la basura personal, se puede ahorrar 540 kilos de dióxido de carbono al año.

Reciclar, se puede ahorrar hasta 1.000 kilos de residuos en un año, reciclando la mitad de los residuos de una familia.

Elegir un vehículo de menos consumo. Un vehículo nuevo puede ahorrar 1.360 kilos de dióxido de carbono al año, si este rinde dos kilómetros más por litro de combustible (lo mejor sería comprar un vehículo híbrido o con bio-combustible). Los que pueden utilicen bicicletas y triciclos sin combustibles, etc.

### **ELECTRIFICACION:**

De acuerdo a la información obtenida en la Empresa Eléctrica S.A., se deduce que la Hidroeléctrica de Chimbo, por falta de agua, no se encuentra en funcionamiento la mayor parte del año. Mientras tuvo la Delegación al CDG, en una de las Sesiones de Directorio, en la que se aprobó, que será HIDRONACION, la que controlará a HIDRO ANGAMARCA—SINDI, y que el Presidente de CDG, de esa época era el Ing. Salomón Larrea, quien manifestó, “esta planta bien administrada, constituirá una inyección en la vena de la Provincia de Bolívar”; pero resulta irónico, que los funcionarios de la Empresa Eléctrica de Bolívar, descartan tal aseveración. Irónico, porque Salomón Larrea, agregó que produciría 60 millones de dólares, y ya no tendrían que estar haciendo paros para construir una carretera de 13 millones.

Esta Provincia que es bañada por el Río Chimbo, que no es aprovechada a lo largo de sus 80 kilómetros de longitud, voy a comentar sobre un proyecto que el Dr. Carlos González, por el año de 1.982, manifiesta, la



importancia del Proyecto Eléctrico sobre el Río Chimbo, que se encuentra a 120 km. De Guayaquil y a corta distancia entre Milagro y Babahoyo, para producir 450. 000 kilovatios, aprovechando una caída de agua de 1.500 metros de altura; este es un Proyecto del Sistema Nacional Interconectado. Si la Empresa Eléctrica de Bolívar S.A., fue fundada, mediante escritura pública, el 9 de mayo de 1. 961, con un capital inicial de 160 dólares, perdonen, quiero decir con 4'000.000 de sucres. No podemos cerrar los ojos, ya que en electrificación sí hemos mejorado notablemente, toda vez que están electrificados todos los cantones, parroquias y la mayoría de las comunidades de la Provincia. De la respuesta que me dieron significa que no tienen ninguna proyección para construir una nueva hidroeléctrica, ni tan poco se me dio el presupuesto con que cuentan en la actualidad. Para información del amable lector, a continuación le anoto el número de empleados de la Empresa Eléctrica que es de : 146, desagregada así: Guaranda, Casco Urbano: 105 personas; Guanujo,4, Facundo Vela, 1, San Luis de Pambil, 1, Chimbo, Sector Urbano, 12, Cochabamba, 2; San Miguel, Sector Urbano, 5, Balsapamba 2, Echeandía, Sector Urbano, 3, Caluma, Sector Urbano, 3, Chillanes, Sector Urbano, 2 ; San José del Tambo, 2; y Las Naves, Sector Urbano, 3, . TOTAL 146.

### MINERIA EN LA PROVINCIA:

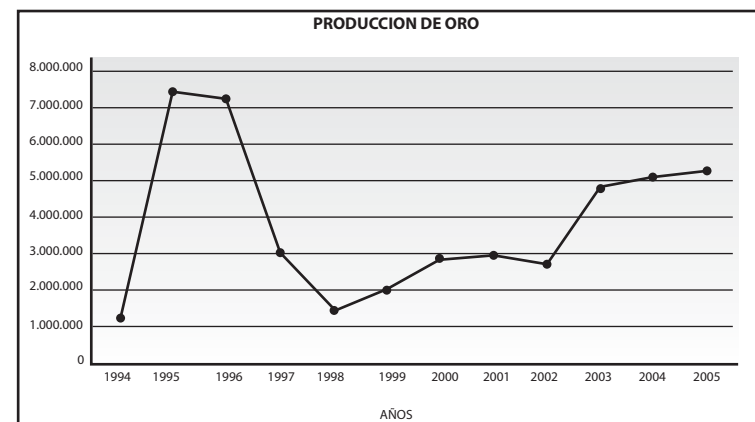
Estos últimos años en Bolívar, asoma una actividad febril en busca de concesiones en el Ministerio de Energía y Minas. De las investigaciones realizadas en Quito en el Ministerio de Minas y en Riobamba en la Dirección Regional, de lo que se deduce, en el material comprado en el antes mencionado ministerio, tienen entregadas 139 concesiones mineras a personas naturales y jurídicas por un total de 146.321 Hectáreas. Desgraciadamente, no precisan, qué mineral están explotando.

En una página comprada en el Ministerio de Minas, existe un gráfico en que se dan concesiones desde 1. 994, hasta mayo de 2.007, y explotan caliza 6'000. 000 de Toneladas Métricas; en la misma página, el gráfico indica la producción de oro y es de 7' 000. 000, y medio. De qué

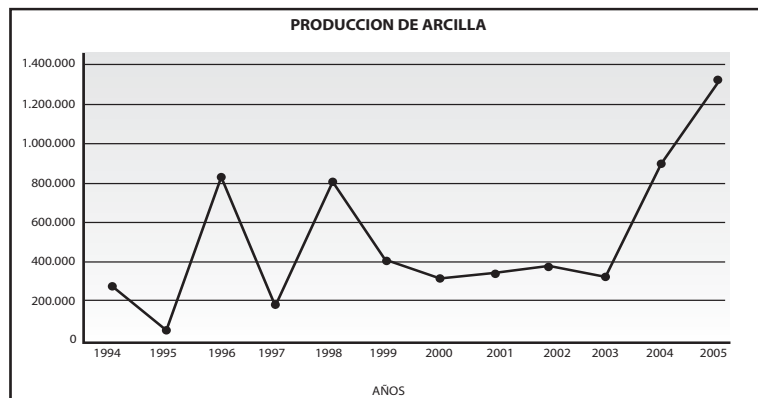
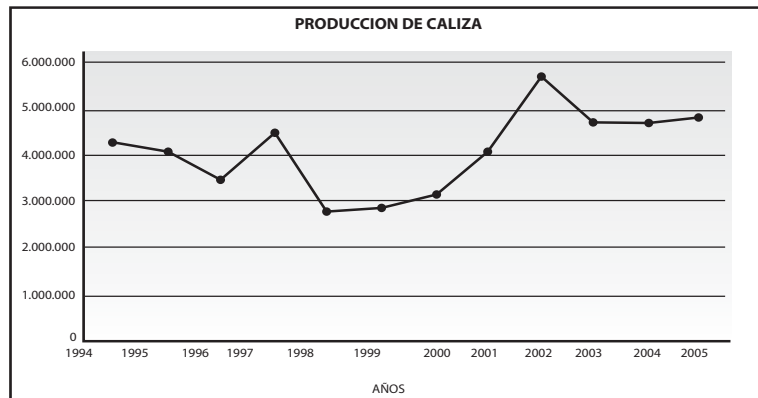
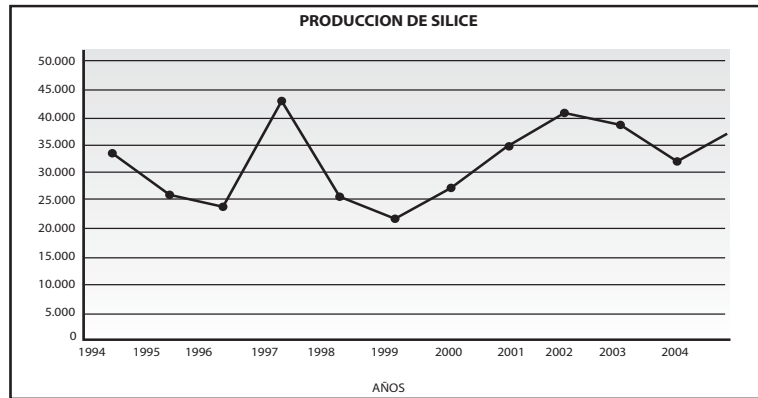
medida estamos hablando ¿de igual manera la producción de arcilla, el 2.005, es de 1'400. 000 Toneladas Métricas, y la producción de sílice, es de 45. 000, Toneladas Métricas.

Bueno, lo que sí conocemos es que en Guaranda existe hierro, caliza. En Salinas, zinc, cobre, plata, oro, molibdeno y sal mineral. Simiatug, plata. Telimbela, oro y cobre. Las Naves, oro. Chazajuán, minerales radioactivos. Echeandía, oro y cobre. Balsapamba, caolín de diversos colores y arcilla. Chillanes, oro y cobre.

Ojalá, las Leyes sobre minería, sean revisadas, por cuanto preocupa que no conozcan en el Ministerio, qué mineral estén explotando. Lo mismo sucede en la Dirección Regional. Ahí manifiestan que posiblemente, trabajan en las madrugadas o en altas horas de la noche.







### CIUDADELAS DE GUARANDA

Las Colinas, Primero de Mayo, La Playa, Juan 23, Los Trigales, Marco-pamba, Alpachaca, Del Indio Guaranga, Balcón El Libertador, Nuevos Hor-izontes, Villa Nueva y Coloma Román.

### BARRIOS DE GUARANDA

La Merced Alta, La Merced Baja, Defensa del Pueblo, Fausto Bazante, Carlos Chávez Guerrero, El Dorado, Cinco de Junio, El Peñón, Cruz Roja, La Pila, 15 de Mayo, Guanguliquín, Bella Vista, El Cortijo, Nueve de Oc-tubre, Diez de Noviembre, La Primavera, Los Tanques y Diez de Agosto.

### A GUARANDA

Por mitimaes fundada,  
Venidos desde el Perú;  
a qui no ha pasado nada,  
Con nuestra hermosa Lulú.  
Posee tres parroquias urbanas,  
Veintimilla, Cháves y Guanujo,  
Que constituyen hermanas;  
Que bien se brindan influjo.

Es la tierra de eternos carnavales,  
Rodeada de maizales y trigales,  
Sus habitantes muy serios, no vanales,  
Es una ciudad que no tiene rivales.  
Cuna de mujeres y hombres preclaros,  
Que dieron todo por la independencia;  
Siempre dijeron son motivos muy caros,  
Cuando hablaban con mucha elocuencia.

A continuación presento un estudio analítico de cada una de las parro- quias rurales de los cantones, empiezo por las del cantón Guaranda:



## SANTA FE



Parroquia ubicada en la parte Sur Occidental de Guaranda; fue elevada a la categoría de parroquia el 23 de Abril de 1.884, en la misma fecha en que se creó la Provincia. Tiene un clima templado entre los 12 y 14 grados centígrados, con un promedio de lluvias de 786, 5 m.m.

El nombre de Santa Fé, se debe en honor al origen del padre de Don Napoleón Zapata, Don Manuel Zapata Mariño, originario de Santa Fé de Bogotá, que fue el gestor para la parroquialización.

Su población es de 1.815 habitantes, de acuerdo al último censo efectuado en la parroquia. El 53 por ciento corresponde a las mujeres y el 47 por ciento a los hombres.

Santa Fé, tiene una población flotante, que en determinadas épocas del año, salen familias íntegras como destarjeros, a las siembras y cogidas de arroz, a la safra, coger café, naranja, etc.

En Santa Fé, en lo educacional, por circunstancias anotadas anteriormente, la Dirección Provincial de Educación, se vió en el plano de funcionar y de la Escuela "Rodicio" de niñas y "Montalvo" de niños, hacerlo la Escuela Mixta "Juan Montalvo", que por la cercanía al cantón Guaranda, el profesorado, está obligado, a dar un mejor trato a la niñez, ser más puntuales y ejercitar mejores técnicas didácticas, para llegar a la excelencia educativa; solo así podrán lograr que el alumnado no salga hacia otras escuelas, y matrícula y asistencia sigan disminuyendo. Creo que no permitirán, se le reduzca a la mínima expresión de escuela unidocente.

Posee un jardín de infantes que lleva el nombre de un excelente educador, "Rafael Poveda". El colegio, lleva el nombre de una fecha inmortal para los bolivarenses, se denomina Colegio "23 de Abril", cuya especialización es Contabilidad.

La parroquia cuenta con un "Banco Comunal", denominado "Virgen del Quinche", impulsado por un grupo de dinámicas damitas. Cuentan al momento con unos 12. 000 dólares, de los mismos que entre los socios fundadores del Banco, conceden préstamos de 300 dólares y cada año irán incrementando el 25 por ciento, en el monto de la prestación.

En cuanto a servicios básicos, Santa Fé, necesita, agua potable, el momento de la entrevista a la señora Presidenta de la Junta Parroquial, me informó, que solo tenían agua entubada. Le hace falta una batería higiénica, ya que los pequeños servicios higiénicos existentes no abastecen la demanda.

Es hora de construir un alcantarillado, toda vez que, la población, ha crecido en todos los puntos cardinales, y, el alcantarillado existente, fue construido hace más de 50 años, con tubería para esa época, desgraciadamente sin miras al futuro.

Aquí va un mensaje, para el Alcalde y concejales, cual quiera que sean, de cualquier tienda política que vengan; Santa Fé, es parroquia



rural perteneciente a la capital provincial y está a escasos 5 kilómetros de Guaranda.

Existen dos compañías de transporte pesado. Transporte “Santa Fé”, con 30 unidades de camiones y Transporte “Guaranda”, con 60 camiones; los mismos que transportan carga para todo el país. El momento de la entrevista, me manifestaron que se encontraban cargando caña de azúcar en la safra, que anteriormente también lo estaban transportando: naranja, café y banano, etc.

Como una gran herencia religiosa española, tienen un hermoso templo, con imágenes y cuadros dignos de visitar el templo. Porque en honor a la verdad algunos habitantes han descuidado el mantenimiento de sus viviendas.

#### **FIESTAS:**

La del Jesús del Gran Poder, que se celebra la última semana del mes de agosto, cuyos devotos responsables son los choferes. A esta fiesta concurren feligreses de la Costa y de la Sierra. En la parroquia, se concentran millares de creyentes. Gastan grandes sumas de dinero en juegos pirotécnicos, se dan corridas de toros, como también toros populares... Las noches de las bísperas, humea el canelazo santafereño.

El día de la fiesta, el templo resulta muy pequeño, para dar cabida a tan crecido número de creyentes.

La fiesta de la Virgen del Quinche, lo celebran el 21 de noviembre, bajo la responsabilidad de las mujeres, que de igual manera, no se quedan atrás de los señores choferes, suelen quemar hermosos castillos pirotécnicos construidos en la ciudad de Chimbo. Realizan programas especiales, el día 21, concluye con misas celebradas por el párroco, quien se hace acompañar por otros sacerdotes de Guaranda y otras parroquias.

Los jóvenes de ambos sexos, no han querido quedarse atrás, han buscado al santo de su devoción y es San Vicente Ferrer, cuya fiesta lo celebran con programas variados, que concluyen con la parte religiosa con celebración de misas.

**FIESTA FOLKLORICA.**- Es el carnaval, que celebran con comparsas y a la vez participan en Guaranda, y, también lo realizan dentro de su misma parroquia el lunes de carnaval.

La parroquia de Santa Fé, se encuentra formada por nueve comunidades: Las Palmas, San Vicente de las Tres Cruces, Illapa, Chagcha, Pianda, Verdepamba, Shunguna, El Tuso, y Curhua.

#### **PRODUCCION:**

Al tener el canal de riego “Santa Fé”, la agricultura, se encuentra muy bien servida. Es de Santa Fé, que salen al mercado los primeros granos tiernos como: choclos, habas, fréjol, arvejas y otros. Los terrenos de Santa Fé, son grandes productores de: cebada, arveja, maíz, lenteja, habas y otros. Tienen alfalfares y otros pastos, porque también se han dedicado a la crianza de ganado: vacuno, porcino, ovejuno, caballar, asnal y otros. Tienen aves de razas variadas. Al poseer ganado vacuno, buenos hatos, son productores de leche y sus derivados.

Vías de comunicación, tienen una excelente carretera. Últimamente, los 5 kilómetros, que es la distancia entre Santa Fé y Guaranda, es asfaltada; pero Santa Fé, Caluma, por Monjas, es intransitable, ojalá que las autoridades de turno, se conduzcan, o mejor se despierten y reclamen como lo hacen en otras provincias, que todo lo consiguen.

#### **COMERCIO:**

Realizan con Guaranda por su cercanía, pero también con toda la Provincia, Guayaquil, Quito, Ambato, Riobamba, etc.

#### **SANTA FE:**

Nace igual que lo hizo la Provincia,  
Pueblo mezclado con sangre colombiana,  
Es que la madre hoy mismo inicia;  
A trabajar con mucha garra y profunda gana..



Tu gente es de peculio y muy ufana,  
Que a diario canta un himno al trabajo,  
Todos los días salen a la ventana;  
Y dicen a la ociosidad siempre abajo..

El carretero ya tienes asfaltado,  
Nos facilita para visitarte;  
Pero, no por eso lo demás queda olvidado,  
El desarrollo, sí debe importarte....

## JULIO MORENO



Parroquia localizada al Occidente del cantón Guaranda. Tiene una temperatura, entre 12 y 14 grados centígrados, en el piso climático de sierra y en el subtropical, 16 y 18 grados centígrados. Un promedio de lluvias anual de 750 m.m. Julio Moreno, está conformado por unos 500 habitantes, en la parte central, de esta parroquia atrasada, de gente tibia, que no se sacude, que no quiere vivir mejor, porque tiene todos los elementos necesarios. Son culpables también los profesores, que no inyectan un poco de dinamismo y empujan a sus habitantes a salir de ese ostracismo; están atrasados no menos de 150 años de los otros pueblos.

La totalidad de la parroquia forma entre 90 y 100 familias. Es la parroquia más extensa de Guaranda. Tiene 2.910 Hectáreas, que abarcan clima templado y subtropical. Sus principales familias son: Ledesma, Calero, Paredes, Guaypachas, Ninabanda, Rojas, Guamán, Cherres, Poza, Estrella, Lasso, Chimbo, etc.



La población es flotante, que pasa temporadas de trabajo en el subtrópico y en el trópico. No retornan familias enteras, mientras no se termine la safra en los ingenios azucareros, San Carlos, La Troncal y otros.

Están presentes en las cogidas de arroz, café, naranja, banano, plátano y tros.

Aquí, se encuentra el problema educativo, que los hijos quedan al cuidado de familiares como tíos y abuelos, que en su mayoría son longebos, y estos no controlan tareas, alimentación, vestuario y salud, etc.

**SERVICIOS BASICOS.-** Tienen servicios higiénicos, pero el agua que beben es solo entubada. Deben preocuparse por tener agua potable. Esta población acusa un alto índice de parasitosis y bocio endémico. Necesitan alcantarillado.

**EDUCACION.-** Existe la escuela Mixta “Gualberto Galarza”, con ocho profesores. Deben propender a crear un jardín de infantes y ojalá la presencia de un colegio.

**RELIGIOSO.-** En este aspecto, la presencia de una iglesia, con párroco permanente.

**PRODUCCION.-** Es una población con pisos climáticos y en consecuencia su producción de sierra: maíz, trigo, cebada, arveja, lenteja, habas, papas, tomate, moras, cebolla, col, lechuga, coliflor.

En la zona subtropical, encontramos, naranja, plátano, guineo, oritos, limeño, caña de azúcar, la misma que lo industrializan haciendo panela y aguardiente de muy buena calidad, Posee buenos hatos ganaderos y como cosecuencia producen leche y sus derivados. Tienen ganado ovino, porcino, caballar, caprino, asnal y mular.

**COMERCIO.-** Realizan el comercio con Guaranda, por su cercanía y con poblaciones de la costa como Caluma, Echeandía y Las Naves. Su

carretera, es lastrada; existen 7 kilómetros desde el Parque Central de Guaranda, hasta Julio Moreno.

Julio Moreno, está conformado por las siguientes comunidades: Trancapungo, Corralpamba, Cashapamba, Sumipamba, Rodeopamba, Guantucoto, Padre-Urco, Sipiní, Cascajal, Moraspamba, Monjas, Tablas Chico, Pasagua Alto y Tablas Libertad. Con la cantonización de Caluma, se desmembró Tablas Grande de Julio Moreno. El transporte Cándido Rada, mantiene 3 turnos hacia esta parroquia.

### A JULIO MORENO

Es de Bolívar, parroquia atrasada,  
La gente que aquí vive, es gente tibia´  
Por eso tú eres postergada;  
Si acaso lo que digo les alivia?..

De qué les vale tener climas variados,  
Cuando en vez de trabajar, pues se han marchado,  
En su conciencia deben sentirse preocupados;  
De esta manera su pueblo es olvidado..

No se puede llamarlo de otro nombre,  
Al que jamás a su tierra ha querido,  
Vaya y conozca, pero no se asombre;  
Que lo que digo, lo digo muy herido....

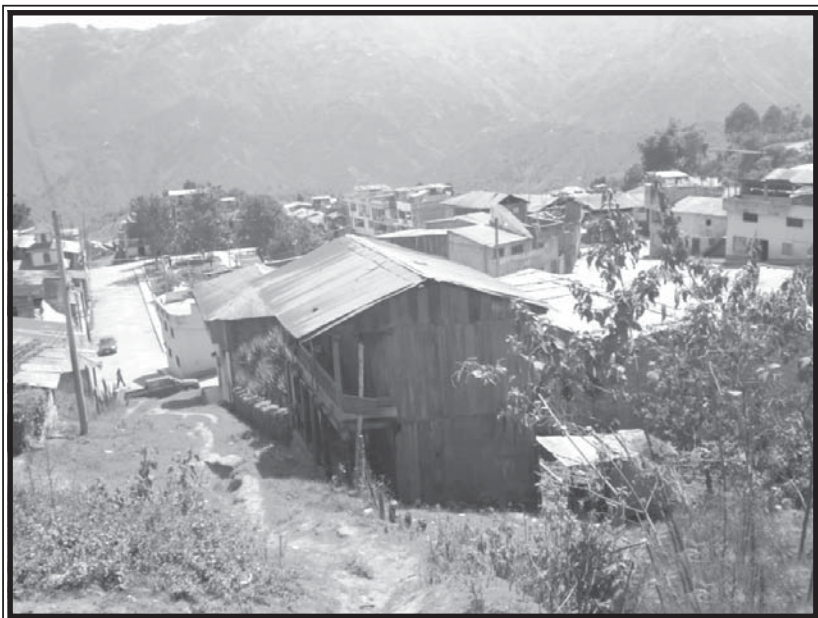
A los maestros les falta dinamismo,  
Esto que escribo, parecerá locura,  
Ser gente activa inyectarles lo mismo,  
Esto le toca hacer también al cura...

Dicen que ahí viven, porque el aire es gratuito,  
Yo, les digo derpierten, no sean soñolientos,  
Únanse y trabajen y lancen un buen grito;  
Que se oiga en el infinito y se acabe este tormento...





## FACUNDO VELA



Su creación como parroquia de Guaranda, fue el 10 de Junio de 1.921

Es una parroquia con clima subtropical y húmedo; su temperatura media es de 15 y 20 grados centígrados. Ostenta el nombre del Dr. Facundo Vela, un notable juriconsulto guarandeño que se distinguió por su clara inteligencia, ecuanimidad y patriotismo. Ocupó los más altos cargos de la época dentro de la Provincia, como: Jefe Civil y Militar de Guaranda, Rector del Colegio “San Pedro, luego “Pedro Carbo “, desde Enero de 1. 881 hasta Octubre de 1. 883. Representante legislativo por varias ocasiones; fue un convencido liberal que estuvo junto a Eloy Alfaro. Al elevarle a categoría de parroquia a Piñanatug, como así se lo conocía antes de ser parroquia por la industria de los atados muy peculiares de panela, inmortalizaron el nombre de este ilustre guarandeño que lleva el nombre esta parroquia, que se encuentra a 75 kilómetros de Guaranda.

Facundo Vela, se encuentra al noroccidente de Guaranda; autoridades existentes: Teniente Político, Presidente de la Junta Parroquial.

Servicios básicos, no lo tiene. Hace falta alcantarillado. Tienen solamente agua entubada. De la información que se me proporciona, los italianos construyeron la Casa Parroquial. Cuentan con un Subcentro de Salud y oficina de telefonía.

**EDUCACION.-** Esta población olvidada, tiene características similares al resto de la Provincia. Jardín de Infantes, “Antonio Apolo”, escuelas: “Manuel María Sánchez”, Bilingüe; colegio Mixto “Dr. Facundo Vela”. En toda la parroquia se encuentran 21 escuelas, desagregadas así: una completa, dos pluridocentes y 18 unidocentes.

Aquí en esta parroquia se produce una ignominia, cual es, la de cerrar escuelas.

### **ESCUELAS CERRADAS:**

Ylloabí (Caupolicán), Isla Yulala (San Pedro de Bolívar), Bella Alegría, Escuela Túpac- Amaru, Nueva Esperanza.

### **PRODUCCION:**

Como en la parroquia, se presentan dos climas, templado y subtropical, la producción se apega a esta realidad.

Templado:

Cebada, habas, fréjol canario y panamito, arveja, maíz, ocas, papas, chochos, etc.

Subtropical:

Caña de azúcar, de la que elaboran panela, aguardiente. La industria de mermeladas “Carlita “, de chamburo, de mora, piña, tomate, guanábana.

En Rosa Elvira, hay café, naranja, plátano y otros.

En la zona de Rosa Elvira, hay una buena quesera. A partir de Jilimbí, presencia de buenos hatos ganaderos, ganado porcino, caballo, mular y asnal. En la parte templada, ganado lanar, caprino, etc.

Familias principales : Encalada, Silva, Noriega, Ramos, Meneses, Bucheli, Sanpedro, Ortiz, Guamán, Aucatoma y otras.





### COMERCIO:

Esta parroquia, realiza el comercio con Ambato, Riobamba, El Corazón (Cotopaxi) y con San Luis de Pambil.

### VIALIDAD:

Si tomamos en cuenta desde la Cruz del Arenal, a Facundo Vela, tenemos 35 kilómetros, de una carretera, si acaso carretera tendríamos que llamar estos chaquiñanes, que cuando viajo por realizar la investigación, pero les cuento que no me quedó deseo de regresar otra vez; es un camino lastrado en partes y lleno de baches. Los únicos carros que transitan por estos lares son:

La Cándido Rada, que lleva y trae a los profesores; la Ambateña, y San Juan, de Ambato y Riobamba, respectivamente que transita con los comerciantes para la feria ; son estos temerarios volantes que destruyen sus autobuses por estos despeñaderos, sacando toda la producción de esta parroquia. Que vergüenza, para quienes hicieron profesión de la política y digo vergüenza porque jamás se preocuparon por conseguir una asignación presupuestaria para mejorar estos mal trazados caminos; claro, si ni siquiera han sido capaces de dotar agua potable para su propia tierra. No olvidemos que las carreteras son los lazos que unen a los pueblos y esta parroquia sufre el aislamiento en que se encuentra toda la Provincia y me parece ocioso tener que en cada momento seguir señalándonos con el índice por el estado de postración en que vivimos.

Me conversaban los moradores, que están teniendo problemas con las organizaciones indígenas de Simiatug, que están invadiendo a las comunidades de Facundo Vela: Pungolagua, Musullacta e Ingapirca. Las autoridades competentes, tienen que buscar soluciones y evitar que estos campesinos, se asesinen por causa de las invasiones.

Un fenómeno preocupante, que pude observar la tala indiscriminada de los bosques, razón por lo que van desapareciendo la flora y la fauna; los habitantes están conscientes que estos son factores que tienen que

ver con los cambios “bruscos “del clima, a la vez que, van desapareciendo los recursos hídricos.

Esta parroquia está formada por las siguientes comunidades:

El Torneado, Velasco Ibarra, El Porvenir, La Delicia, Santa Teresa de la Unión, Bella Vista, Lumbigana, San Antonio, San Francisco de Arrayán, Relampa, San Luis de la Unión, Ylluví, Bella Alegría, San Pedro de Bolívar, Gilimbí, Rosa Elvira, Chigúipe Alto, Guatzabí, María Aurora, Nueva Esperanza y San Fernando de la Delicia

### A FACUNDO VELA

En la Provincia Bolívar,  
Se encuentra Facundo Vela,  
En donde elaboran panela;  
Que al café suele endulzar..

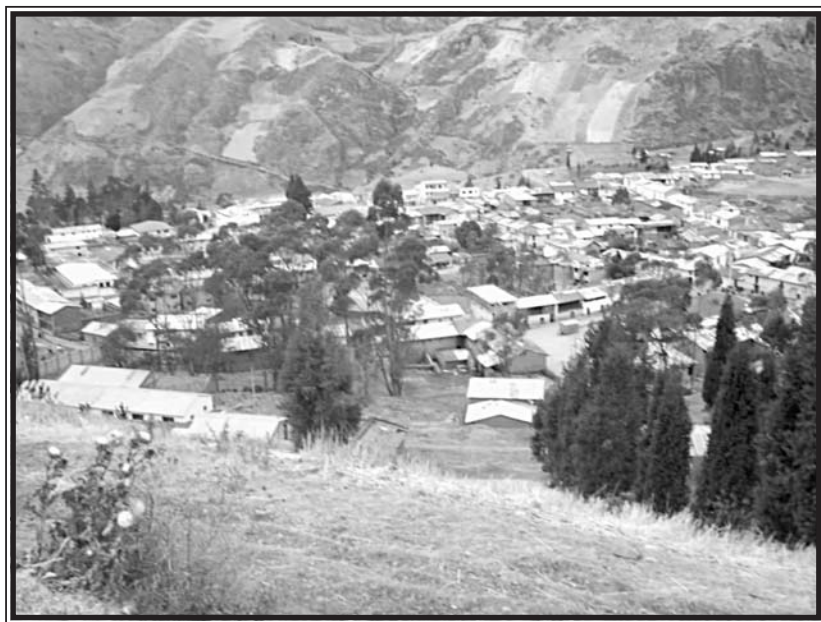
Elaboran aguardiente,  
Que lo llevan a provincias,  
Mucho lo bebe la gente;  
Aunque se den injusticias..

Viajar a Facundo Vela,  
El carretero destrozado,  
Debes morder la panela,  
Si acaso no has almorzado..  
Este pueblo se distingue,  
Por sus casas de tres pisos,  
La pobreza no se extingue;  
Aunque sembremos alisos..

Creo que va a mejorar,  
Cuando hagan conciencia sus hijos,  
Analicen antes de sufragar;  
Ya que jamás son prolijos...



## SIMIATUG O XIMIATOG



Viene del Quichua Simi, igual boca, y atoc, igual lobo.

Este pueblo, fue fundado por el español Sebastián de Benalcázar. Está situado en la parte nororiental de Guaranda, a una altitud de 3. 238 metros sobre el nivel de mar, con 10 grados de temperatura y una lluvia promedio, de 765. 8 m m.

De Simiatug, que conocí hace 60 años, solo el carretero ha quedado. Existían cantinas, pasando una casa. Aquellos mestizos que tenían las cantinas, el miércoles día de feria, que los indígenas salían de sus comunidades a vender los productos como: papas, ocas, mellocos, habas, fréjol, cebada, arveja y otros. Salían cariñosas con el José, Manuel, Juancho o que sé como se llamaban, pero, el jueves después de la feria, estos despertaban, temblorosos y adoloridos y les manifestaban que hasta el burro ( s ), o la llaminga ( s ), estaba empeñada; aquellos chuchaquis, no habían comprado ni el fideo ni la sal, que era la fabulosa semana que de-

bía llevar a casa. De esta forma les explotaban y los pobres indios, vivían eternamente trabajando sus tierras, reitero, para salir al pueblo a realizar el trueque todos sus productos con un poco de licor y de mala calidad, mezclada con agua y sucia. Para el infeliz indio continuaba el papel de mitayo, o a lo mejor olvidaron cómo les tenían los españoles trabajando en las minas de plata de Cutagua, que quedan en Simiatug.

Cuando retorno a Simiatug, felizmente ha quedado solo el chaquiñán que tienen por carretero. Hoy, la población es hermosa, gracias a un sacerdote italiano que les ha hecho cambiar; existen cantinas, pero pocas, hay un parque muy bonito, una concha acústica, construida por Carlos Marcelo Chávez de Mora, en calidad de Prefecto, claro, les falta servicios básicos, ya que tienen solo agua entubada. Muy pronto conseguirán el alcantarillado para la población que ha crecido enormemente.

**POBLACION.-** Me conversaban los indígenas, que Simiatug, tiene cerca de 15. Mil habitantes, claro manteniendo la misma estructura poblacional de la Provincia, es decir, la mayor población de indígenas, se encuentra en el campo.

**EDUCACION.-** La parroquia cuenta con dos escuelas. Una bilingüe y una hispana. Dos colegios: “Felix Granja” “Monseñor Leonidas Proaño”; Libertador.- Instituto Tecnológico Superior Jatun Kapari y Universidad Politécnica Saleciana. No, es como un cierto día consultaba por Internet, y, me salen que Simiatug, es un pueblo tan atrasado y que los indígenas, no conocían la moneda, que comerciaban haciendo trueques con semillas. Aquel que dio esa información, está completamente equivocado, o lo hace de mala fé. Le invito a que conozca esta muy bonita población, con edificios que exige la civilización, etc.

Tienen una iglesia reconstruida, para los católicos, pero también existen otras sectas religiosas.



**PRODUCCION.-** En la zona alta: tenemos mellocos, ocas, papas, cebolla, ajo.

En la zona baja: maíz, trigo, cebada, arveja, lenteja, habas y chochos.

Poseen ganado: vacuno, caballo, asnal, ovejuno, porcino; además, una buena producción de llamas para carne, lana y para carga. En todas las casas tienen criaderos de cuyes y conejos, aves de corral, aunque las aves nunca comen, solo sirve para mercadeo.

**COMERCIO.-** Lo realizan, con Ambato, Riobamba, Guaranda, Latacunga y Otavalo.

**VIAS DE COMUNICACIÓN.-** Estos caminos que tuvieron en la época aborigen, en el incario, en tiempo del Corregimiento de Chimbo, en la Colonia y hasta la actualidad, siguen idénticos. De Sigta a Simiatug, solo está a 7 kms., de Simiatug a Guaranda, hay 45 kms. Si entramos por la Cruz del Arenal, hasta Sombrero Rumi, la carretera es buena; pero de ahí, hasta Simiatug, solo es comparable con el camino que conduce a Facundo Vela, ya que es la misma hasta una parte (Sigta), y a otros pueblos de nuestra olvidada Provincia. Simiatug, es una población buscada por los políticos, que solo les colman de promesas y si acaso triunfan en las elecciones, pronto se olvidan. Creo que no tenemos que lamentarnos de los gobiernos de turno, somos culpables directos nosotros, porque no sabemos elegir, no sabemos reclamar nuestros derechos.

#### **COMUNIDADES QUE CONFORMAN:**

Cascarillas, Mindina, Salaleo, Guanguliquín, Papaloma, Boliche, Cutagua, LLullimullo, Nímbalo, Laiguan Chiquisungo, Chiquisungo Ventana, Tingo, Cocha Colorada, Tomaloma, Rayopamba, Santo Domingo, Tialó, Pochero, Allago, Playapamba, Muisán, Chgúig, Yataló, Talagua, Silagato, La "Ye", Musullacta, Ingapirca, Santa Teresa, Pungadagua, Cabaña, Candío, Tuaguato y Guerraza.

#### **A SIMIATUG**

En quichua: boca de lobo,  
Y en castellano, lo mismo,  
Este pueblo no es un bobo;  
En elecciones es un sismo.

La mina de plata en Cutagua,  
Explotó el español,  
Trabajó el indio desde guagua;  
Sin jamás salir al sol...

Pero hoy Simiatug, es diferente,  
Es gente de corazón,  
No toma mucho aguardiente;  
Pues, busca la educación...

En política, los mestizos les utilizaron,  
Poco les tomaron en cuenta,  
Pero ahora los papeles cambiaron;  
Respuestas electorales revienta..

Esta es una gran verdad,  
Mis estimados amigos,  
Siempre actuemos con dignidad;  
Para no pasar compungidos..



## SAN LORENZO



Parroquia perteneciente al cantón Guaranda, es una población, que existe desde la Prehistoria. En sus inicios su territorio se extendía desde Yacoto (San Simón), Guamarica (San Lorenzo), Cumbibamba (Santiago), Trancapamba (San Vicente), Cañi (Chimborazo), Pangor (Juan de Velasco) y Pallatanga, que perteneció a Bolívar

Parece que su primer nombre, fue Guamarica, en honor al cacique mitimá que con la invasión incásica, llegó junto a otros 305, traídos de Cajamarca y el Cuzco y que gobernó este lugar cuando era encomienda de Lorenzo de Vargas, por el año de 1.581.

Según Aquiles Pérez, la primitiva Guamarica, estaba conformada por las parcialidades de: Axu, Guayacundo Chico y Guayacundo Grande, Ylapo, Achura, Vagamundos y los poblados de Canduya, Guapungoto, Shaushi, Tishinguirí, Marcopamba, Zaguán, Pacay y Chacaguayco. Según los historiadores, estos pueblos fueron de gentes valientes y aguerridas, que amaron mucho la libertad, que no se sometieron al dominio de

los Incas, por lo que aplicaron también, el método de mitimación, razón por lo que les llevaron al Perú, y cambiados por personas cercanas y muy amigas al Inca. Posteriormente con la presencia de los españoles, lo cambiaron por el nombre de San Llorente o Llorente de Guamarica.

En época del Corregimiento de Chimbo, alcanzó su esplendor gracias a sus caciques inteligentes, que los encomenderos les llamaban ladinos, quienes se destacaban aprendiendo la doctrina cristiana y el nuevo idioma; estos caciques fueron: Juan Yacoto y Baltasar Ipo, gracias a sus caciques inteligentes, que los encomenderos les llamaban ladinos, a quienes se destacaban aprendiendo la doctrina cristiana y el nuevo idioma; estos caciques fueron: Juan Yacoto y Baltasar Ipo.

Años después, los españoles lo llamaron: San Lorenzo, en honor a su martir español. Tanto Santiago como San Lorenzo, constituyeron pasos obligados de los viajeros de la Costa a la Sierra y viceversa. Las calles de esta población fueron trazadas por los españoles, imitando a las parrillas, en que fue martirizado San Lorenzo.

La importancia de esta población, está demostrada cuando los terremotos de 1.674 y 1.775, en que se destruyó Chimbo y sus ocho pueblos, les suspendieron el pago de los tributos por 10 años, a pesar que también San Lorenzo, sufrió los estragos sísmicos, el Vicario de Chimbo, pasó a San Lorenzo.

Según Monseñor Bermeo, en San Lorenzo, existían telares en los que se tejían: frazadas, paños y bayetas de mejor calidad de las elaboradas en Europa y Asia.

**CLIMA.-** Es agradable, templado y fresco, con 16 grados centígrados y un promedio de lluvias de 780.5 mm. Y una altitud de 2.250 metros sobre el Nivel del mar.



**SERVICIOS BASICOS.-** La canalización existente, necesita ser ampliada, por cuanto la población ha crecido, no olviden que a lo mejor deberá ser cambiada de tubería con una de mayor diámetro. El agua es entubada; la población aspira que muy pronto se le den agua potable, ya que aquí se originan las enfermedades: parasitarias, gastrointestinales, etc. En la totalidad de las familias existe luz eléctrica y casi en la totalidad están instalados los teléfonos. ANDINATEL, ha manifestado que pronto instalarán en todas las casas.

Hace falta Baterías Higiénicas, que construyan, para que puedan utilizar los días de feria y de fiesta.

**EDUCACION.-** San Lorenzo, tiene dos escuelas centrales y adscritos a cada establecimiento un jardín de infantes y un Instituto Tecnológico de Música “ San Lorenzo”.

Escuela Mixta “José Joaquín de Olmedo “, con un jardín adscrito.

Escuela Mixta “Manuela Cañizares, que funciona en el centro de la población y el Jardín de infantes “María Estatira Uquillas “.

El Instituto Tecnológico de Música “San Lorenzo “Una Biblioteca del SINAB.

El Parque es muy bonito, le mantienen bien aseado, las plantas irrigadas y cuidadas. El monumento a la Madre y el monumento al Señor César Guamán Jácome, padre de la Música de San Lorenzo, me dijeron que van a reubicarlo. César Guamán Jácome, es el creador de las cuatro bandas existentes en San Lorenzo, que han paseado y pasean con sus notas todo el país. En la actualidad conozco que existen tres bandas. César Guamán y Segundo Guamán ( hermano ), desgraciadamente, ya fallecidos; sus vidas fueron muy prolicuas en este arte, que hace viajar al espíritu por regiones desconocidas.....

**EN LO RELIGIOSO.-** Con la influencia castellana, San Lorenzo siempre se ha distinguido por ser un pueblo eminentemente católico. Existía un templo antiguo, declarado patrimonio, desconozco por qué habrá

desaparecido. Hoy tienen una iglesia moderna, con el Patrón del pueblo, la Patrona y hermosos cuadros.

**FIESTAS.-** El 10 de Agosto, del Patrón San Lorenzo, es muy sonada, queman hermosos castillos pirotécnicos, en las vísperas y el día, toros populares, canelazo sanlorenseño, celebración de misas y programas especiales.

El 15 de Agosto, fiesta de la Virgen del Tránsito, depende del día en que caiga 15, para trasladarlo a un fin de semana. El 30 de agosto, fiesta de la Virgen de los Remedios, que es la Patrona. La Fiesta de la Patrona de los músicos, Santa Cecilia, en el barrio del mismo nombre. Han construido una hermosa Capilla, en donde veneran a dicha Santa. El 25 de noviembre, Fiesta del Jesús del Gran Poder. A más de las fiestas citadas, celebran el carnaval, la navidad, Corpus-Cristo, el reparto de leche, que lo hacen al inicio de las cosechas, salen de las sementeras con las vacas y reparten la leche en toda la población. En San Pedro, suelen hacer el gallo compadre. El 1 de Junio, fiesta del Niño y el 2 de Junio, fiesta de la parroquialización de San Lorenzo.

Poseen un taller que se llama Núcleo de Desarrollo, se encuentra bajo la responsabilidad del carpintero señor Mesías Rivera, en donde preparan maderas, construyen muebles, puertas, ventanas, etc.

Existe una cooperativa de ahorro y crédito LTD, denominada “San Lorenzo”.

**CANAL DE RIEGO.-** El Canal, lleva el nombre de la parroquia y esta es eminentemente agrícola, aquellos que conforman las bandas, también practican la agricultura, y que mejor cosa que aprovechan el Canal de Riego “San Lorenzo” las comunidades de Tishinguirí y Marcopamba, siembran papas, que lo comercializan con Riobamba, Ambato, Quito y Guayaquil.





Tienen invernaderos, en los que siembran tomate de carne y de árbol.

**ARTESANIAS.-** Tejían sombreros de paja toquilla, de muy buena calidad, floristería, corte y confección y bordado, sastrería (confeccionaban sotanas para los sacerdotes de la Provincia), artefactos manufacturados en cemento, marmolina.

Carpintería.- Tallados, enchapados y torneados. Pirotecnia, tallado en piedra.

**ESCUELAS.-** Manuel Páiz (Canduya), Gonzalo Córdova (El Sauce), Vasco Núñez de Balboa (Tambillo), Camilo Montenegro (El Rosario de Marcopamba), José Mejía Lequerica (Amapolas).

**SALUD.-** Con el agua que tiene San Lorenzo, no han podido estar libres de la parasitosis, de la gastroenteritis, colitis y otras. San Lorenzo, rodeado de colinas como Pasasloma y Machángara, se desplaza en un pequeño valle.

**EDIFICIOS PUBLICOS.-** Casa Comunal, dos pisos, aquí funcionan, casi todas las oficinas públicas.

**AGRICULTURA.-** Cultivo de cereales, trigo, maíz, huertos frutales de tomates, babacos, aguacates y limones, cebada, habas, ocas y mellocos en la parte alta.

**FLORA.-** Los árboles madereros, han sido talados, por lo que es necesario, forestar con plantas autóctonas.

**GANADERIA.-** En poca escala, existe ganado vacuno, caballo, porcino, ovejuno, asnal y otros. En la parte alta, tienen ganado bravo.

**MINAS.-** Betas de pirita, de hierro (soroche), tierra blanca (Condorguachana), calizas (loroquayco), estalactitas y estalacmitas, en el Río Tambiullo, en su orilla hay calcio natural (licamancha).

## SAN LORENZO

Es un pueblo pujante,  
Que no quiere quedarse en el tiempo,  
Nos demuestra seguir adelante;  
Empujado por fuerzas y el viento.  
Son tus hijos cual bravos soldados,  
Que te empujan en el porvenir;  
No aceptan maldades, ni dardo lanzados,  
Piensan solo en el resurgir.  
Aquí nacen notas musicales,  
Con arpegios de notas sin par,  
Al espíritu cual grandes trigales,  
Por inmensas regiones le hacen volar...  
Propietario de tres, cuatro bandas,  
Que a la gente le hacen bailar,  
Que les llevan cual santos en andas;  
Al país para festejar....  
Eres la capital musical,  
Sabes tocar con dulzura;  
Y afloras cual un caudal,  
En farras causas locura.....





## SAN SIMON



Parroquia, que se encuentra a 10 km. de Guaranda, pertenece a la capital provincial; está a una altitud de 1.673 mts, sobre el nivel de mar y a una temperatura media de 13 grados centígrados. Tiene una superficie de 72 km. Densidad poblacional de 49.4 habitantes por kilómetro cuadrado, un promedio de lluvias anual de: 559.6 mm.

### LIMITES:

Desde 1.922, Al Norte, el Río que toma el nombre al inicio de Ganquis y termina en el Gradas, Vinchoa y Conventillo al Sur, el riachuelo Puriñán, Quebrada Virgenpamba y termina en la Hacienda Guaytayug, quedando encerrado en este punto los terrenos de Otavalo, colindante así con el Río que baja al Río Tambillo, al Este, con la Cordillera de los páramos denominados Pungul, terminando en la Hacienda Guaytayug. Al Oeste, con el Río Chimbo, hasta Conventillo.

**CREACION.-** No existía cabecera parroquial, pero el Dr. Angel Polibio Cháves, obtuvo de los comuneros el terreno para la iglesia, plaza, hoy un hermoso parque, para locales escolares y la cárcel, en escritura pública, en la Escribanía, del señor Víctor Carvajal.

El 2 de Agosto de 1.885, el mismo Gobernador, celebró la fundación, bajo el apadrinamiento de 2 distinguidos amigos azuayos, el Poeta, Dr. Miguel Moreno y el notable músico, Don José María Rodríguez, actuando de Secretario, el señor Juan José del Salto, valioso preceptor, por muchos años. Cabe anotar, que perteneció a San Llorente de Guamarica, como Yacoto, en honor a su cacique, desde 1.581.

**SERVICIOS BASICOS.-** Como todos los pueblos de la Provincia, tiene canalización, que es necesario incrementarla, porque la población continúa creciendo. El agua es entubada, a igual que lo tienen las comunidades, luz eléctrica y letrinización. San Simón, tiene instalado en las casas el servicio de telefonía, según información proporcionada por el señor Secretario de la Tenencia Política, ANDINATEL, muy pronto terminará de instalar en toda la población, personalmente me parece muy bien, al estar en un nuevo milenio, los pueblos deben estar al alcance y exigencias de la civilización.

En San Simón, existen tres comunas jurídicas, ellas son: San Simón-Shacundo, Gradas y Amapolas.

**EDUCACION.-** La parroquia se encuentra bien servida en el campo educativo.

Jardín de Infantes 2 “Tiernos Despertares”  
Escuelas: Mixta “Moraima Offir Carvajal”  
Mixta “Abdón Calderón”  
Colegio “Provincia de Bolívar”, y  
Colegio a Distancia: “Monseñor Leonidas Proaño”

**FUNDACION,-** Es en la Liria, en donde funciona la Fundación “El cambio por el cambio”, regentada por una monja española (hermana),



tienen una aula virtual, con 20 computadoras para que se preparen niños y jóvenes; también funciona una escuela para niños pobres, con profesores de la misma Fundación. En una aula, los alumnos de las escuelas adyacentes, después de clases, realizan las tareas dirigidas; como también reciben clases de Inglés, y luego su alimentación. Poseen una quesera, con una variedad de quesos, mantequillas, yogur, dulce de leche, elaboran un buen pan. En esta Fundación, tienen viveros con una variedad de productos como: Col, lechuga, acelga, pimientos, espinacas, suquines, cebolla, zapallo, babacos, tomate riñón y de árbol y otros.

Poseen, ganado vacuno, porcino, conejos y cuyes, técnicamente distribuidos, para el estiércol que los animales producen, ponerle en el biodigestor que tienen contruidos y aprovechando de esta manera, para obtener el biogás ( metano ), y el biol, es abono natural, que se puede utilizar también como repelente para las plagas. El biogás, reemplaza al gas licuado del petróleo. En la Fundación, el cambio por el cambio, tienen molinos, de donde obtienen una variedad de harinas Y toda la producción, mercadean en Guaranda, con los productos “BOLIVAR”, en la gran tienda del Consejo Provincial.

En el mismo edificio en donde funciona la Tenencia Política, se encuentra el Registro Civil y el Destacamento de Policía.

En el campo religioso, junto al parque y al monumento a la Madre, se encuentra una iglesia moderna, con el Patrono de la parroquia y hermosos cuadros religiosos, que no dice otra cosa que la herencia castellana. En la población, se encuentra un sacerdote permanente.

#### **ESCUELAS DE LA ZONA:**

En Gradas, tenemos un colegio Intercultural Bilingüe “Tránsito Amaguaña”, jardín de infantes y la Escuela “Bartolomé de las Casas”, Pintag, en Cachiisagua, Roberto Andrade, en Capito, Carlos Vela García, en Shunguna, Luis A. Castillo, en Conventillo, Celso Virgilio Espinosa, en Shulala.

#### **PRODUCCION:**

Tanto en la parte alta, como en la baja, encontramos una producción de: Maíz, habas, cebada, mellocos, arveja, chochos, col, lechuga, tomate riñón y de árbol, zapallo, cebolla y calabazo.

Ganado vacuno, en poca cantidad, porcino, ovejuno, caballar, asnal y mular.

En todas las casas, crían cuyes, conejos, gallinas y pavos.

#### **MINAS:**

Tienen minas de carbón de piedra en Guaytayug.

Comunidades que pertenecen a San Simón: Capito, Alalac, Salado—Ulagal, Tachalmán, Conventillo, Gradas Chico y Grande, La Vaquería, Pachagrán, Cachizalma, Bisote, Herrerías, Moraspamba, Otavalo, Guaytayug, , Liria Quinta, Virgempamba, , en lo civil, y, en lo eclesiástico a San Lorenzo.

#### **A SAN SIMON**

Cháves, lo hizo parroquia,  
Llegando un cierto día,  
Cosa que nadie creía;  
Que Yacoto triunfaría..  
Llevas el nombre de un santo,  
Que lo es muy milagroso,  
La gente trabaja tanto,  
Por que sino es peligroso...

Antes que seas parroquia,  
Perteneías a Guamarica,  
Hoy eres parroquia rica;  
Que haberte separado justifica..  
Unidos en un momento,  
Transformarán este pueblo,  
Si no lo hacen así:  
Vivirán con un tormento...  
Naciste casi igual que la provincia,  
Por eso eres orgulloso;  
Pueblito de San Simón,  
Y nunca hay que ser ocioso....

